



Saison 2022 – 2023 - BO n°33 du 23.03.23





SOMMAIRE



SOMMAIRE

AGENDA	5
INFORMATIONS SPORTIVES	
• Haut-niveau.....	8
• Compétitions Seniors.....	9
• Compétitions Jeunes.....	10
• Ecoles de Rugby.....	12
• Rugby à 5.....	13
• Arbitrage.....	15
INFORMATIONS GENERALES	
• Label Club.....	18
• Recrutement.....	20
INFORMATIONS FEDERALES	
• Equipes de France.....	22
• Elections.....	23
• Indemnités de formation.....	24
• Formation.....	26
INFORMATIONS DIVERSES ET VIE DES CLUBS	
• Sections sportives	28
• Recrutement	29
• Tournois amicaux / Stages	32
• Communication.....	33
LES 26 CHANTIERS DE LA LIGUE.....	36
PARTENAIRES.....	38
CONTACTS.....	40





AGENDA



Du 23 au 29 Mars

- Réunions :

23.03	Ressources Humaines	Salle B	14h00 – 16h00
23.03	Citoyenneté	Salle C	09h00 – 10h30
24.03	Citoyenneté	G. Krotoff	14h00 – 16h30
29.03	Bureau Exécutif	En visio	08h00 – 10h00
29.03	Communication & Partenariat	Salle A	09h30 – 12h30
29.03	Conseil de discipline	G. Krotoff	16h00 – 19h00

Du 30 Mars au 5 Avril

- Réunions :

30.03	Citoyenneté	Salle C	09h00 – 10h30
03.04	Commission Régionale de l'Arbitrage	G. Krotoff	19h30 – 22h00
05.04	Bureau Exécutif	En visio	08h00 – 10h00
05.04	Conseil de discipline	Salle C	15h00 – 19h00
05.04	Communication & Partenariat	Salle A	09h30 – 12h30
05.04	ANS	G. Krotoff	10h00 – 18h00

Retrouvez l'intégralité des réunions de la Ligue dans l'agenda en ligne sur son site.

[Accéder à l'agenda](#)

Du 23 au 29 Mars

- Phases finales :

25.03	CH IDF - Régional 1 M19 : Quarts de finale
25.03	CH IDF - Régional 2 M19 : Quarts de finale
26.03	CH IDF - Régional 1 M16 : Quarts de finale
26.03	CH IDF - Régional 2 M16 : Quarts de finale

- Equipes de France :

18.03	XV de France Féminin : Italie / France	Parme	16h00
-------	--	-------	-------

Du 30 Mars au 5 Avril

- Phases finales :

01.04	CH IDF - Régional 1 M19 : Demi-finales
01.04	CH IDF - Régional 2 M19 : Demi-finales
01.04	CH IDF - Régional 3 M19 : Demi-finales
02.04	CH IDF - Régional 1 M16 : Demi-finales
02.04	CH IDF - Régional 2 M16 : Demi-finales
02.04	CH IDF - Régional 3 M16 : Demi-finales

- Equipes de France :

01.04	XV de France Féminin : Irlande / France	Cork	16h15
-------	---	------	-------

Retrouvez l'intégralité des évènements de la Ligue dans l'agenda en ligne sur son site.

[Accéder à l'agenda](#)



INFORMATIONS SPORTIVES





Rencontres interdépartementales Moins de 14 ans : samedi 25 mars à Neuilly-sur-Marne et Meaux

La journée se déroulera de la façon suivante :

13h30 – 14h00	Accueil des équipes et des participants
14h00 – 14h20	Briefing
14h20 – 16h00	Compétition
16h00	Collation

Le tournoi est réparti sur **2 sites différents**, conformément au tableau suivant :

CD 78, 92, 93 & 94	CD 75, 77, 91 & 95
Stade Guy Boniface, 2 rue du Port, 93330 Neuilly-sur-Marne	Complexe sportif G. Tauziet, Chemin du Tournay, 77100 Meaux

Un **GRAND merci** aux CD77 & 93, aux clubs de Meaux et de Neuilly-sur-Marne, ainsi qu'à leurs bénévoles et aux élus de leurs communes, pour leur accueil et pour la mise à disposition de leurs installations !

L'organisation sportive se déroulera de la manière suivante :

Neuilly-sur-Marne			Meaux	
Terrain 1	Terrain 2	Heure	Terrain 1	Terrain 2
CD93 vs CD94	CD92 vs CD78	14H20	CD77 vs CD91	CD75 vs CD95
CD93 vs CD92	CD78 vs CD94	14H50	CD77 vs CD75	CD95 vs CD91
CD93 vs CD78	CD94 vs CD92	15H20	CD77 vs CD95	CD91 vs CD75

[En savoir plus](#)



1. Régional 1 et/ou Régionale 2 - Calcul des Points : Points « terrain » supplémentaires dits « points bonus régional » (RAPPEL)

Comme le stipule l'article 6.2 du Règlement des Compétitions Séniors de la LIFR pour la saison 2022-2023, la Ligue met en place un dispositif particulier qui est propre aux championnats de Régionale 1 et de Régionale 2.

Ce dispositif permet à tous les clubs disposant d'une équipe « Réserve » (des clubs de Régionale 1 et de Régionale 2) de bénéficier de 0,6 point de « bonus régional » par match joué par son équipe réserve au bénéfice de l'équipe « Une ».

Cette bonification est présente exclusivement lors de la phase qualificative et ne se met en place que lorsque l'équipe « Réserve » concernée respecte au coup d'envoi les obligations spécifiques en matière d'effectif et de nombre minimum de joueurs autorisés à évoluer aux postes de 1ère ligne.

Ces « points de bonus régional » seront comptabilisés à l'issue de la dernière journée de la phase qualificative des compétitions Séniors et seront effectifs au plus tard le mardi 4 avril sur Oval-e.

2. Consolante Championnat Régionale 3 : Questionnaire sur la volonté d'engager une équipe à remplir avant le mardi 4 avril, 9h

À l'attention des clubs évoluant dans le Championnat Régionale 3, à l'exception des clubs :

- Qualifiés pour les Phases Finales Régionales,
- Qualifiés pour le Championnat de France de Régionale 3,
- Qualifiés pour le Challenge de France de Régionale 3 ;

Tous les clubs restants de Régionale 3 sont invités à répondre au questionnaire en cliquant [ici](#), concernant la volonté de chaque équipe restante à s'engager sur la Consolante de Régionale 3, à partir du 26 avril prochain.

Cette Consolante sera articulée selon le nombre de clubs inscrits, c'est pourquoi nous comptons sur vos retours, le plus rapidement possible.

L'articulation complète de ce championnat dépend de vos retours, nous attendons donc vos inscriptions avant le **mardi 4 avril prochain, à 9h**.



1. Finales régionales à XV : appel à candidature pour un site d'accueil

La Ligue Île-de-France de Rugby organise la phase finale régionale des catégories M16 et M19 à XV.

Nous sommes à la recherche d'un club pouvant accueillir les finales « Hautes » régionales 1 et 2 à XV des catégories M16 et M19 sur la journée entière du dimanche 16 avril 2023 et disposant d'un terrain.

[Télécharger le cahier des charges](#)

Nous vous remercions d'adresser vos candidatures à epreuves@idfrugby.fr, dans les meilleurs délais.

Pour toute autre question, nous restons à votre disposition.

Sportivement !

Le Pôle Compétitions

2. Régional 1 et Régional 2 M16 et M19 : Oppositions des phases finales (MISE A JOUR)

Toutes les oppositions sont saisies sur Oval-e et nous vous demandons de contrôler les dénominations de vos terrains et de vos équipes (surtout les rassemblements).

ATTENTION : des modifications apparaissent, en rouge sur les tableaux, dans les catégories M19 R2 en Trophée et Renaissance.

[Oppositions M16](#)

[Oppositions M19](#)

3. Régional 1 et Régional 2 M16 et M19 : Règlements des phases finales (RAPPEL)

Les règlements des phases finales ont été mis à jour sur le site. Ils prévoient notamment :

- Selon l'article 454-2 des Règlements Généraux, lors de phases finales dans les catégories M16 et M19, en cas d'égalité au terme du temps réglementaire entre deux équipes, celles-ci ne joueront pas de prolongation et l'équipe déclarée gagnante sera celle qui aura dans l'ordre :
 - 1- Marqué le plus grand nombre d'essais au cours du match ;
 - 2- Réussi le plus grand nombre de tirs au but effectués dans les conditions définies dans les règles du jeu n° 8.
- Selon l'article 2 des règlements des compétitions Jeunes concernant les qualifications spécifiques et limitatives : En rugby à XV et sauf réglementation particulière, pour être autorisé(e) à participer à une rencontre de phase finale, un joueur ne doit pas avoir été inscrit sur plus de 15 feuilles de matchs en poule de 16, plus de 14 en poule de 15, etc. d'une équipe de niveau supérieur.

Dérogations : Si au cours d'un même week-end, une association en phase finale a ses deux équipes qualifiées, les limitations relatives au nombre de match ne s'appliquent pas.



Moins de 14 ans

Jeu Concours des Ecoles de Découverte de l'Arbitrage

Modification de la date pour la finale régionale

La finale régionale du **Jeu Concours des Ecoles de Découverte de l'Arbitrage** aura lieu le 1^{er} avril au CNR à Marcoussis.

Les **clubs qualifiés** pour cet événement sont :

- ASPTT GRAND PARIS
- CO OTHIS
- PLAISIR RUGBY
- RST MARCOUSSIS / NOZAY / ARPAJON M14
- RACING NANTERRE RUGBY
- AC BOBIGNY 93 RUGBY
- R C VAL DE BIEVRE
- RACING CLUB DE L'AGGLOMERATION CERGY PONTOISE

Le **programme de la matinée** sera le suivant :

- Arrivée des équipes à 8h45
- Début des épreuves à 9h
- Fin des épreuves à 11h



1. Championnat Ile de France : Appel à candidature (URGENT)

Les tant attendues Finales IDF se dérouleront **le week-end du 13/14 mai prochain**.

A cet effet, et après la défection du club d'accueil prévu initialement, la Ligue lance un appel à candidature afin de trouver un lieu pour les accueillir **le samedi 13 ou le dimanche 14 mai prochain**. Le samedi est à privilégier, mais la date reste au choix du club organisateur.

Afin de permettre à toutes les catégories (Open Masculin, Open Féminin, Plus de 35 ans et Mixte) de jouer sur un même site, **le club doit disposer de 2 terrains minimum (un site à 3 terrains est encore plus confortable pour l'organisation de ces Finales)**.

Pour faciliter la gestion, 2 catégories joueront le matin et deux autres l'après-midi. La répartition se fera de manière à équilibrer le nombre d'équipes par ½ journée. A la fin de chaque ½ journée, un repas sera à organiser pour les équipes, pris en charge par la LIFR.

Le cahier des charges est disponible sur le site de la LIFR dans la rubrique rugby à 5.

[Télécharger le cahier des charges](#)

Pour rappel, en plus d'accueillir les Finales IDF sur ses terres et de rendre cette journée sportive, festive et animée, le club organisateur en récolte des bénéfices divers. On peut parler notamment de la **dotation des 8 ballons** (4 ballons par terrain), de **l'intégralité des bénéfices potentiels pour la buvette et pour le stand alimentation**, tout en rappelant que c'est la Ligue qui gère et s'occupe des volets administratifs et sportifs. Vous l'avez compris, il ne faut plus hésiter !

2. Coupe : Résultats et classements suite à la Date n°8

La 8^{ème} date de la Coupe s'est déroulée le week-end du 11 & 12 mars dernier à l'ACBB, Gargenville, Achères et Sucy en Brie.

[Accéder au site pour télécharger les résultats et classements](#)

3. Formation Référents Arbitrage : Inscrivez-vous à la session en visio le 19 avril remplaçant la session en présentiel du 1^{er} avril

La réunion Référents Arbitrage devant se dérouler à Antony le 1^{er} avril prochain est annulée.

En effet, il a été décidé d'annuler cette réunion en présentiel du 1^{er} avril prochain et de mettre en place une réunion en visioconférence avec le groupe de Travail R5 dédié à cette réunion pour permettre au plus grand nombre de pouvoir participer.

Cette session aura lieu en visio, le mercredi 19 avril 2023 dès 19h.

Les inscriptions sont ouvertes jusqu'au mardi 11 avril à 9h.

[S'inscrire](#)



1. Charte de l'arbitrage : Mesures de récompenses pour les équipes évoluant dans les compétitions régionales (RAPPEL)

L'article 7 de l'Annexe III des Règlements Généraux de la FFR précise que :

« Au plus tard le vendredi précédant l'avant-dernière journée de la phase qualificative (ou des phases de play-off ou challenge pour la Fédérale 3), les mesures de récompenses suivantes sont appliquées au classement de toute équipe « UNE » concernée par l'obligation de mise à disposition d'arbitres :

- 2 points de bonus si l'association respecte le point 2 de l'article 5 ;
- 1 point de bonus supplémentaire si l'association respecte le point 3 de l'article 5. »

Les Annexes 1, 2 et 3 du Règlement des Compétitions Seniors Saison 2022/2023 de la LIFR prévoient que l'avant dernière journée de la phase qualificative est le dimanche 19 mars 2023. En conséquence, les mesures de récompenses, ci-dessus, doivent être appliquées au plus le tard le vendredi 17 mars 2023.

Néanmoins, compte tenu d'une part, que la formation de la dernière promotion des ACF (Arbitres en Cours de Formation) s'est déroulée en janvier 2023 et, d'autre part, que le nombre des rencontres restant à arbitrer jusqu'au dimanche 12 mars 2023 ne leur permettait pas de respecter le point 3 de l'article 5 de l'Annexe III des Règlements Généraux de la FFR (4 matches que chacun de ces arbitres doit assurer individuellement), **le Bureau de la LIFR a décidé, lors de sa réunion du 14 mars 2023, et à titre tout à fait exceptionnel, que l'application des mesures de récompenses, ci-dessus, se fera à l'issue de la dernière journée de la phase qualificative qui aura lieu le dimanche 2 avril 2023.** Les points de bonus seront enregistrés dans Oval-e au plus tard le mardi 4 avril 2023.

[Accéder aux mesures de récompenses adoptées](#)

2. Réunion de département à l'attention des Arbitres et des Officiels de matchs (RAPPEL)

Voici les dates et lieux des prochaines réunions de département. Votre présence est à renseigner exclusivement sur iArbitres. Vous aurez également un questionnaire à remplir.

[Accéder à i arbitres](#)

- **Département Oise Val d'Oise**

Date limite de réponse	Date	24 mars 2023 à 19h45
	Lieu	Stade des Cerisiers, Re de Courçon, Argenteuil

- **Département Yvelines**

Date limite de réponse	Date	24 mars 2023 à 19h30
	Lieu	1 rue André Samitier, Gargenville

- **Département Essonne**

Date limite de réponse	Date	24 mars 2023 à 19h45
	Lieu	Rue de Gerofosse, Etampes.

- **Département Hauts de Seine**

Date limite de réponse	Date	24 mars 2023 à 19h30
	Lieu	Stade Alfand Port Talbot, Avenue Henri Ravera, Bagneux. Courbevoie.

- **Département Seine St Denis**

Date limite de réponse	Date	24 mars 2023 à 19h45
	Lieu	13 Av. du Président Salvador Allende, 93000 Bobigny



INFORMATIONS GÉNÉRALES



Actualisation du LABEL CLUB de la LIFR, valorisant les clubs formateurs, développeurs et citoyens sur la base des données de la saison 2021/22

Le LABEL CLUB de la LIFR vient d'être actualisé.

Par rapport à sa première édition qui portait sur la saison 2020/21, l'analyse est étoffée pour la deuxième édition avec 41 critères quantitatifs (issus d'Oval-e) et qualitatifs (issus de remontées des CTC) sur la saison 2021/22.

Pour rappel, il y a 3 domaines d'analyse :

1/ Club formateur (21 critères) :

- Dispose d'une EDR labellisée
- Assure la mise en valeur et le développement de l'arbitrage
- A un fort pourcentage d'éducateurs diplômés
- Etc...

2/ Club développeur (11 critères) :

- Mène des actions dans le scolaire
- Contribution à la féminisation des pratiquantes et de l'équipe dirigeante
- Etc...

3/ Club citoyen (9 critères) :

- Est acteur de l'accompagnement vers l'emploi
- A une équipe de rugby santé
- A une équipe de rugby adapté
- Etc...

L'objectif du Label Club de la LIFR est triple :

- Valoriser les clubs formateurs, développeurs et citoyens.
- Vous permettre de situer votre club par rapport à tous les clubs franciliens
- Vous permettre d'identifier des axes de progrès ou de développement.
- Et ce, sans que vous n'ayez aucun dossier à remplir.

Après une première version envoyée aux présidents de clubs pour leur permettre de procéder à d'éventuels ajustements à la marge, nous vous partageons les résultats définitifs de la saison 2021//2022.

Florian GRILL
Président

Thierry CHEVALIER
Secrétaire Général

[Télécharger le label club 21/22](#)



Appel à candidature pour deux postes au sein de la LIFR en tant que Conseiller(e) Techniques de Club (RAPPEL)

Pour favoriser le développement de la pratique du rugby en renforçant l'accompagnement des clubs et pratiquants dans le cadre de la réforme de la formation conduite par la Fédération Française de rugby, la Ligue Régionale Ile de France de Rugby (LIFR) recrute deux Conseiller(e)s Techniques de Clubs (F/H) :

- un pour le bassin n°8 **Seine-Saint-Denis Sud**

[Télécharger l'annonce](#)

- un pour le bassin n°12 **Val-de-Marne.**

[Télécharger l'annonce](#)

Les personnes intéressées doivent adresser leur dossier complet de candidature exclusivement par courriel à candidature@idfrugby.fr.



INFORMATIONS FÉDÉRALES





Equipe de France

XV de France et France M20 Masculin : 7 Franciliens au Tournoi des VI Nations 2023

XV de France masculin

Joueurs formés en Île de France :

DANTY Jonathan

ASPTT Paris (2004 – 2006)
Paris Université Club (2007 – 2008)
Stade Français Paris (2008 – 2021)
Stade Rochelais (2021 –

MACALOU Sékou

AAS Sarcelles (2005 – 2011)
RC Massy Essonne (2011 – 2015)
Stade Français Paris (2015 –

Joueurs évoluant en Île de France :

LE GARREC Nolann

RC Vannetais (2009 – 2017)
Racing Club de France Rugby (2017 –

FICKOU Gael

US Seynoise (2006 – 2009)
RC Toulonnais (2009 – 2012)
Stade Toulousain Rugby (2012 – 2018)
Stade Français Paris (2018 – 2021)
Racing Club de France Rugby (2021 –

France U20 masculin

Joueurs formés en Île de France :

BENMEGAL Enzo

Union Rugby Centre 78 (2011 – 2015)
Racing Club de France Rugby (2015 –

FALL Yérim

USO Athis-Mons (2012 – 2016)
RC Massy Essonne (2016 – 2022)
AS Montferrandaise (2022 –

Joueur évoluant en Île de France :

JULIEN Lino

AS Montferrandaise (2017 – 2019)
USO Nevers Rugby (2021 – 2022)
Racing Club de France Rugby (2022 –



Elections

La FFR annonce les modalités des futurs scrutins électoraux conformes aux recommandations du comité d'éthique et de déontologie du rugby français

Le Comité d'Éthique et de Déontologie du Rugby Français a accepté d'assumer la mission de commission de surveillance des opérations électorales. Il a prescrit les modalités d'organisation des scrutins et suggéré d'utiliser le vote par correspondance à partir de procédés électroniques, ainsi qu'une Assemblée Générale Ordinaire virtuelle qui se poursuivra sur une période suffisante pour permettre l'organisation de deux scrutins.

Le premier scrutin se tiendra pour remplacer les postes vacants du Comité Directeur, tandis que le second scrutin permettra d'élire le nouveau Président de la FFR à partir de candidatures émises par les membres du Comité Directeur nouvellement complété.

Le Comité Directeur de la Fédération Française de Rugby a confirmé aujourd'hui qu'il suivra les recommandations transmises par le Comité d'Éthique et de Déontologie du Rugby français quant aux modalités d'organisation des futurs scrutins. Voici le calendrier électoral pour ces scrutins :

- Élections partielles du Comité Directeur
 - 24 avril : Date limite de dépôt des candidatures aux postes vacants
 - 24 mai : Ouverture du 1er scrutin
 - **26 mai : Proclamation des résultats**

- Élections du Président de la FFR
 - 31 mai : Date limite de dépôt des candidatures au poste de Président
 - 12 juin : Ouverture du 2nd scrutin
 - **14 juin : Proclamation des résultats**

Les modalités techniques d'organisation des deux scrutins feront l'objet d'une communication future.



Indemnités de formation

Réforme des indemnités de formation

Mesdames, Messieurs les Présidents,

Depuis le 1^{er} juillet 2019, la réforme des indemnités de formation - plus communément appelée « RIF » -, est entrée en vigueur en vue d'assurer aux clubs formateurs une plus juste rémunération de leur investissement au titre de la formation des joueurs devenus professionnels, valorisant par là même la qualité de leur action.

Selon l'accord conclu par la FFR avec la LNR, cette réforme doit ainsi permettre à tous les clubs formateurs au sens de cette réforme, de percevoir de telles indemnités. Deux versements sont déjà intervenus en décembre 2020 et février 2021. **Je tenais à vous informer que le prochain versement, lequel porte sur la saison 2021/2022, doit intervenir dans les prochains jours.**

Concrètement, je vous rappelle que la signature d'un **contrat professionnel** avec un club de 1^{re} ou 2^{ème} division professionnelle entraînera mécaniquement le versement d'une indemnité de formation par les clubs professionnels à tous les clubs qui auront participé à la formation du joueur concerné, laquelle indemnité tient compte du parcours dudit joueur au prorata du temps passé dans chaque club. Il s'agit là de récompenser les efforts de formation des clubs amateurs à leur juste valeur.

Le calcul, détaillé à l'annexe 5 des règlements généraux de la LNR, se fait donc en plusieurs étapes successives :

1. Le **nombre d'unités de valeur (UV)** est calculé en fonction de l'âge du joueur et de son intégration ou non, dans un centre de formation agréé d'un club professionnel ;
2. Ensuite, le calcul du coût total de la formation, est obtenu en multipliant le nombre d'UV total obtenu au point précédent multiplié par la **valorisation de chaque UV**, sachant que chacune d'entre elle vaut 750 ou 1000 euros, en fonction de la division dans laquelle évolue le club professionnel avec lequel le joueur a signé son contrat professionnel ;
3. Ce montant total est ensuite **lissé sur 10 ans** depuis la signature du 1^{er} contrat professionnel ; le montant ainsi obtenu correspond au montant annuel de l'indemnité de formation avant pondération. En d'autres termes, cela signifie que les clubs professionnels verseront pendant 10 saisons, consécutives ou non, l'indemnité de formation du joueur si ce dernier, pendant ces 10 saisons, bénéficie d'un contrat avec un club professionnel ;

4. Enfin, le montant lissé sur chaque saison est ensuite **multiplié par un coefficient**, lequel varie selon la rémunération annuelle du joueur.

Exemple : Le parcours du joueur professionnel A correspond à 271 UV, toutes valorisées à 1000 euros si le joueur a signé son premier contrat professionnel avec un club de TOP 14. (271 UV X 1 000 €). Le coût de la formation est donc de 271 000 €.

Divisé par 10, ce montant de 27 100 € est donc lissé à hauteur de 2 710 € par saison. Ce montant, dit brut, sera ensuite pondéré chaque saison en fonction de la rémunération perçue par le joueur ; si le salaire du joueur progresse, ce montant brut sera rehaussé et inversement, sous réserve de l'application de plafonds et de planchers.

Comme vous pouvez le constater, le montant sera donc différent pour chaque joueur.

Ces montants sont disponibles sur Ovale, via l'onglet intitulé « IF-LNR ». Vous pourrez ainsi y consulter la liste des joueurs que vous aurez formés, les clubs réalisant les versements ainsi que les montants versés.

Pour votre parfaite information, sachez que vous pourrez dorénavant identifier, grâce à la nouvelle colonne « Titre », si le montant doit être versé à l'association ou à la société sportive par le biais des informations « Association » ou « Selon rattachement du CDF¹ ».

Je vous prie de recevoir, Mesdames, Messieurs les Présidents, mes pensées sportives les plus respectueuses en cette période si particulière.

Christian DULLIN
Secrétaire Général



Formation

Brevet Fédéral Rugby à 5 – Niveau 2 « Santé » : Inscriptions ouvertes jusqu'au 25 mars (RAPPEL)

La FFR a lancé les inscriptions pour la 7^{ème} session du Brevet Fédéral Rugby à 5 – Niveau 2 « Santé ».

Ce Brevet Fédéral permet aux éducateurs « d'approfondir leurs connaissances afin d'acquérir les compétences requises à l'encadrement des patients reconnus en affection de longue durée. A l'issue de cette formation, les participants seront en mesure de posséder les ressources de base permettant de mieux comprendre les pathologies chroniques suivantes : Activité physique et pathologies rhumatismales, APS et appareil locomoteur, Cancer, Effets du vieillissement, Maladies métaboliques, Maladies cardio-vasculaires, Maladies Neuro-dégénératives, Pédiatrie – programmes de réhabilitation à l'effort. Ces éléments permettront aux clubs sportifs, dans lesquels sont engagés les stagiaires, d'accueillir les patients atteints de ces pathologies, de leur permettre une activité physique adaptée mais aussi de créer du lien social ».

Pour postuler à cette formation, **vous devez avoir validé le BF "Rugby à 5 - Niveau 1 - Loisir – Bien-être", ou un autre Brevet Fédéral**, sauf cas particuliers.

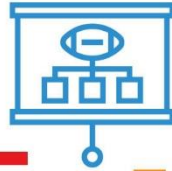
Les inscriptions seront clôturées **le 25 mars** et la formation se déroulera du **1^{er} avril 2023 au 30 septembre 2023**.

[S'inscrire](#)

[En savoir plus](#)

Pour les questions liées :

- **aux projets dans les clubs:** Flavien Bonne - Flavien.Bonne@ffr.fr
- **à la formation:** Benoît Oszustowicz - Benoit.Oszustowicz@ffr.fr
- **à l'administratif ou au financier :** Céline Giraud – Celine.Giraud@ffr.fr



INFORMATIONS DIVERSES VIE DES CLUBS



Section Rugby du Lycée Christophe Colomb de Sucy-en-Brie : Ouverture des inscriptions pour la rentrée 2023-2024 (RAPPEL)

Les inscriptions pour intégrer la section rugby du Lycée Christophe Colomb de Sucy-en-Brie, en partenariat avec le Rugby Club Sucy, à la rentrée 2023-2024 sont ouvertes.

Les dates à retenir sont :

- **15 avril** : Date butoir pour le retour des dossiers
- **19 avril** : Détection sur le terrain

Le dossier est à retirer sur le site internet du lycée.

[Accéder au site du lycée Christophe Colomb](#)

La Communauté d'Agglomération Roissy Pays de France recrute un Facilitateur des clauses sociales (F/H) (RAPPEL)

La Communauté d'agglomération Roissy-Pays-de-France recrute pour sa Direction Emploi et Politique de la Ville un Facilitateur des clauses sociales (F/H), cadre d'emplois des attachés territoriaux, pour un poste basé à Sarcelles (95).

La mission principale sera de suivre et d'animer la mise en œuvre des clauses sociales, dans toutes leur partie opérationnelle, et en complémentarité avec les missions prises en charge par la coordinatrice des clauses sociales.

Vous retrouverez l'annonce complète en cliquant sur le lien ci-dessous :

[Accéder à l'annonce complète](#)

Les candidatures (lettre de motivation + CV) doivent être **envoyées avant le 31 mars 2023**, de préférence par courriel à l'adresse recrutement@roissypaysdefrance.fr
Monsieur le Président de la Communauté d'Agglomération Roissy Pays de France
1 boulevard Carnot – 95400 VILLIERS-LE-BEL

Emploi, formation, évènements : Découvrez emploi.paris.fr ! (RAPPEL)

Vous cherchez un emploi, une formation, une nouvelle opportunité professionnelle ? Le site www.emploi.paris.fr va devenir votre site préféré ! Il regroupe de nombreuses offres de postes tant du secteur privé que de l'emploi public, ainsi que des offres de formation.

Il y en a pour tous les goûts et tous les profils. De nombreux métiers étant en tension, ne vous mettez pas de barrière, c'est l'occasion d'ouvrir le champ des possibles !

Outre les offres directes, des sessions de recrutement sont régulièrement organisées pour soutenir des entreprises dans leurs recrutements. Ces sessions sont l'assurance de rencontrer les recruteurs, l'information collective étant suivie d'un entretien dans la même demi-journée. Pour y participer, une inscription préalable est nécessaire via le site <https://emploi.paris.fr/session-recrutement>

Et maintenant, à vous de jouer !

Recherche de figurants pour un long métrage sur les Jeux Olympiques (RAPPEL)

Pour un long métrage qui suit le parcours sportif d'un athlète aux Jeux Olympiques d'été, **une équipe de casting recherche de vrais sportifs et athlètes de bon niveau de toutes les disciplines afin de faire de la figuration. Il faut avoir entre 16 ans révolus et 35/40 ans.**

Ce tournage aura lieu sur plusieurs dates :

- 1 à plusieurs jours entre le 3 et 6 avril 2023 à Saclay (91)
- 1 à plusieurs jours entre le 13 et 17 avril 2023 à Saint-Ouen (93)
- 1 à plusieurs jours entre le 18 et 28 avril 2023 à Saclay (91)

Les horaires sont encore à définir en journée et il faut pouvoir être disponible également en soirée. Les figurants seront payés à hauteur de 105€ brut par jour, auxquels il faudra ajouter la rémunération d'éventuelles heures supplémentaires.

Pour participer à ce tournage, vous devez envoyer :

- 1 photo en portrait et 1 photo en pied en tenue sportive de votre discipline, récentes et en couleurs.
- Les informations suivantes :
 - Nom, prénom
 - Date de naissance complète et âge
 - Numéro de portable
 - Métier
 - Sport pratiqué et niveau dans celui-ci
 - Taille et poids
 - Tailles de veste, de pantalon et pointure de chaussures
 - Avez-vous une voiture ?
 - Vos disponibilités sur les dates indiquées

Les candidatures doivent être envoyées par courriel à l'adresse castingcoubertin@gmail.com, en précisant « le sport pratiqué + votre âge » dans l'objet du mail (exemple : « Rugby + 22 ans »).

Tournois amicaux / Stages

Hors Ile de France (MISE A JOUR)

Ci-dessous, vous pouvez télécharger la mise à jour du tableau des tournois/ stages organisés en province.

[Toutes catégories confondues](#)

Attention :

- Il est impératif de faire « **une demande de sortie de territoire** » à la Ligue si vous participez à l'un de ces tournois.
- Pensez à **vérifier que le tournoi a bien été autorisé par la Ligue hôte** afin que vous soyez couverts par vos licences.

En Ile de France (MISE A JOUR)

Ci-dessous, vous pouvez télécharger les tableaux des tournois amicaux autorisés en Ile de France.

[Ecoles de Rugby](#)

[Rugby à 5](#)

[Rugby à X ou à XV](#)

Nous vous rappelons que tous **les tournois doivent être déclarés à la Ligue et autorisés par la Ligue** s'il est de type Territorial ou National et par la FFR s'il est international.

Dans le cadre du rugby à 5, la déclaration permet la prise en charge de l'assurance pour les participants non licenciés à la FFR.

Documents utiles

Tous les documents sont téléchargeables sur le site. Ils sont disponibles dans la rubrique Gérer mon club / Matches.

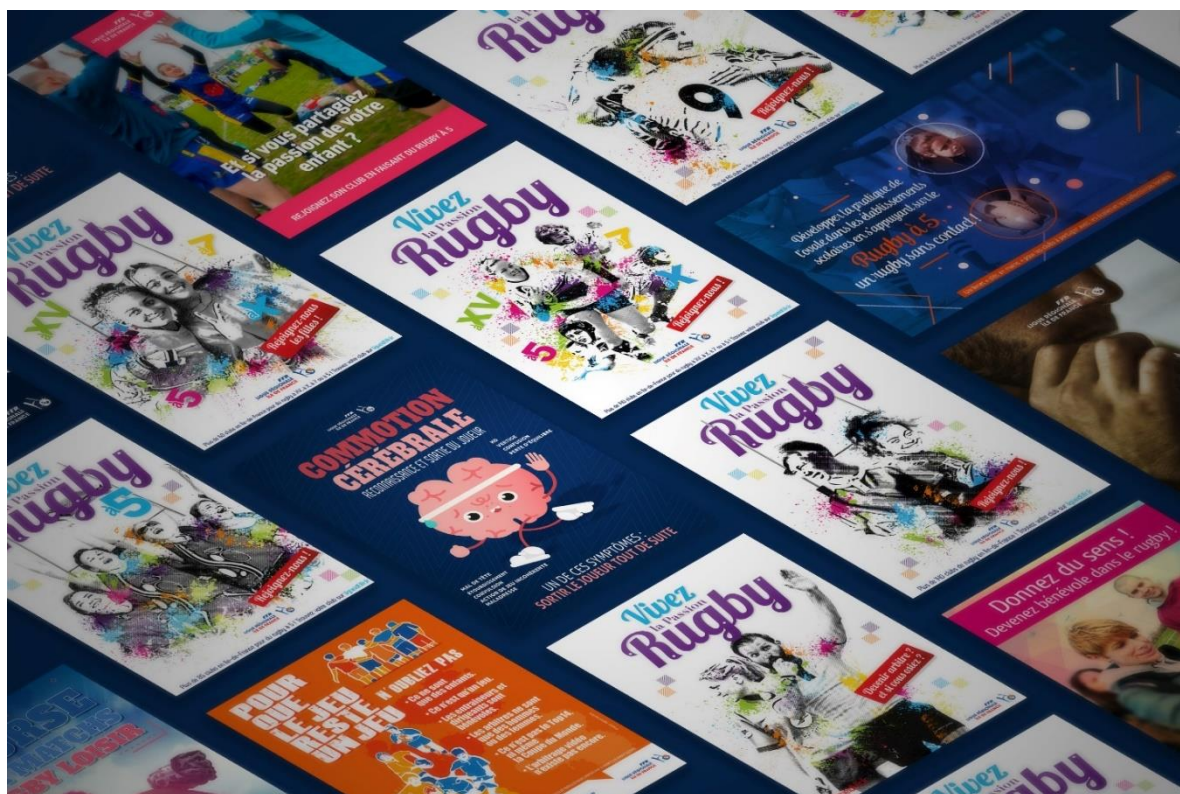
[Accéder aux documents](#)

De nombreux outils sont à votre disposition !

Depuis plusieurs saisons, la LIFR s'attache à réaliser des outils pour aider les clubs dans leur quotidien. Sont à votre disposition sur **le site ligueidf.ffr.fr** (ou sur demande auprès de la LIFR) :

RECRUTEMENT :

- **Des kits personnalisables** pour vous aider à **RECRUTER** (affiche, flyer, bannière web, kakémono) : des bénévoles, des arbitres, des joueuses et des joueurs à XV, X, 7 et 5, des joueurs uniquement, des joueuses uniquement, des joueurs à 5 uniquement, des enfants pour votre école de rugby mais aussi les parents de votre EDR en leur proposant de jouer au rugby à 5.
- **Une vidéo** « rugby de mouvement » pour **ANIMER** vos stands lors des forums (dont une version sous-titrée)
- **Une vidéo** « rugby à 5 » pour **FAIRE DECOUVRIR** ce nouveau rugby
- **Un livret** pour vous aider **TRAVAILLER** avec le monde scolaire
- **Une affiche personnalisable** pour **COMMUNIQUER** sur un match de rugby loisir



SENSIBILISATION :

- **Des kits** non violence et civilité pour **RAPPELER** aux supporters, parents, joueurs, dirigeants et bénévoles, les règles de bonne conduite sur et en-dehors des terrains
- **Un film** pour **PROMOUVOIR** auprès des jeunes les valeurs de respect, de solidarité et de loyauté
- **Des dossiers** « antidopage » pour **INFORMER** les acteurs des clubs sur ce sujet
- **Une affiche** « cannabis » pour **COMMUNIQUER** sur les risques encourus en cas de consommation
- **Une affiche** « commotion cérébrale » pour **MEMORISER** les symptômes
- **Un flyer** « commotion cérébrale » pour **INFORMER** de la démarche à suivre en cas de suspicion de commotion cérébrale

[Accéder à la rubrique « communication »](#)

FINANCIER :

- **Deux power points** personnalisables pour vous aider à **DEMARCHER** les entreprises avec comme support le rugby à 5

[Accéder à la rubrique « financier »](#)



26 CHANTIERS DE LA LIGUE





21 chantiers autour du triptyque SPORTIF – EDUCATIF – CITOYEN :

SPORTIF

1. Organiser des championnats lisibles et qui permettent une activité jusqu'en mai
2. Favoriser un rugby de mouvement
3. Développer la pratique féminine et la féminisation des encadrements
4. Assouplir l'accès aux formations fédérales avec baisse des prix et accès en distanciel
5. Booster le Rugby à 7
6. Continuer la relance du Rugby Loisir à XV
7. Maintenir la croissance du Rugby à 5
8. Contribuer à améliorer les infrastructures de rugby franciliennes
9. Valoriser et faire monter en puissance l'arbitrage francilien
10. Avoir plus de 10% de Franciliennes et Franciliens dans les sélections nationales

EDUCATIF

11. Favoriser le rugby dans le monde scolaire, en lien avec les comités départementaux
12. Soutenir le rugby dans le secondaire et l'universitaire
13. Multiplier les outils pour les écoles de rugby en lien avec les comités départementaux
14. Valoriser les éducateurs
15. Valoriser les réussites scolaires autant que sportives

CITOYEN

16. Développer le rugby dans les quartiers prioritaires de la ville et zones de revitalisation rurale
17. Développer les sections de Rugby Adapté
18. Favoriser la création de sections de Rugby Santé et Rugby Bien-être
19. Multiplier les actions éco-citoyennes et créer le kit de l'éco-rugbyman
20. Préserver la santé des pratiquantes et pratiquants
21. Continuer à lutter contre les discriminations, incivilités et violences

... et 5 chantiers en soutien des clubs

1. Aider les clubs à se structurer et à grandir
2. Valoriser les actions des clubs et diffuser leurs bonnes pratiques
3. Conserver une communication simple et réactive de la LIFR avec tous les clubs
4. Avoir un management ouvert et garantir l'indépendance des organes disciplinaires
5. Capitaliser sur France 2023 et Paris 2024



PARTENAIRES



Les partenaires de la LIFR au soutien du rugby francilien





Pour faciliter vos contacts avec nous !

Afin de faciliter la communication entre les clubs franciliens et les différents acteurs de la Ligue Régionale (élus et salariés), nous avons mis en place des adresses mails « génériques ». N'hésitez pas à les utiliser car tous les mails reçus sur ces adresses sont lus automatiquement par toutes les personnes concernées par votre demande, au-delà du responsable mentionné ci-dessous.

Affiliations	01 43 42 42 85 06 74 73 95 14	affiliations@idfrugby.fr
Agence Nationale du Sport	01 43 42 42 86 06 12 62 57 38	ans@idfrugby.fr
Appel	01 43 42 42 85 06 74 73 95 14	appel@idfrugby.fr
Arbitrage	06 22 59 57 13	arbitrage@idfrugby.fr
Arbitrage - Arbitres indispos	06 22 59 57 13	indispos-arbitres@idfrugby.fr
Arbitrage - Devenir arbitre	06 22 59 57 13	jeveuxarbitrer@ffr.fr
Citoyenneté	01 43 42 51 51 06 34 54 26 83	citoyennete@idfrugby.fr
Communication	01 43 42 49 93 06 34 48 21 01	communication@idfrugby.fr
Covid Manager	06 75 61 11 78	covidmanager@idfrugby.fr
CRACG	01 43 42 51 51 07 62 76 36 44	cracg@idfrugby.fr
Discipline	01 43 42 42 85 06 74 73 95 14	discipline@idfrugby.fr
Ecoles de Rugby	01 43 42 49 91 06 21 39 48 27	edr@idfrugby.fr
Epreuves (Jeunes)	01 43 42 49 91	epreuves@idfrugby.fr
Epreuves (Seniors)	06 21 39 48 27 01 43 42 42 86 06 12 62 57 38	
Financier	01 43 42 46 87 06 18 60 40 15	financier@idfrugby.fr
Formation	01 43 42 46 88 06 09 15 00 64	formation@idfrugby.fr
France 2023 - Paris 2024	01 43 42 49 93 06 34 48 21 01	contact2023-2024@idfrugby.fr
Litiges	01 43 42 42 85 06 74 73 95 14	litiges@idfrugby.fr
Médical	01 43 42 51 51 07 62 76 36 44	medicale@idfrugby.fr

Médical - Carton Bleu	01 43 42 51 51 07 62 76 36 44	carton-bleu@idfrugby.fr
Officiels de match - Rapport Officiel	01 43 42 51 51 07 62 76 36 44	rapport-officiel@idfrugby.fr
Partenariat	07 87 72 14 17	partenariat@idfrugby.fr
Qualification des Terrains	01 43 42 49 91 06 21 39 48 27	terrains@idfrugby.fr
Rassemblements (gestion des dossiers)	01 43 42 42 86 06 12 62 57 38	rassemblements@idfrugby.fr
RF Indispo	06 06 95 19 51	Indispos-rf@idfrugby.fr
Rugby à 5	01 43 42 42 86 06 12 62 57 38	rugbya5@idfrugby.fr
Rugby à 7	01 43 42 42 86 06 12 62 57 38	rugbya7@idfrugby.fr
Rugby Loisir	01 43 42 49 91 06 21 39 48 27	rugby-loisir@idfrugby.fr
Scolaire	01 43 42 49 91 06 21 39 48 27	scolaire@idfrugby.fr
Services Civiques	01 43 42 47 13 06 34 48 20 92	servicecivique@idfrugby.fr

Pour tout autre sujet, envoyez votre mail à l'adresse : ligue@idfrugby.fr ce qui ne vous empêche pas, aussi, de contacter individuellement les élus de votre choix ! Nous sommes là pour vous aider !