



**Saison 2023 – 2024 - BO n°5 du 07.09.23**





# SOMMAIRE



# SOMMAIRE

VILLAGE RUGBY, PLACE DE LA CONCORDE	4
AGENDA	6
INFORMATIONS SPORTIVES	
• Compétitions Seniors .....	8
• Compétitions Jeunes .....	13
• Rugby à X .....	14
• Ecoles de Rugby .....	17
• Rugby à 5 .....	18
• Rugby Loisir.....	20
• Rencontres amicales .....	21
• Formation.....	22
INFORMATIONS ADMINISTRATIVES	
• Assemblée Générale.....	27
• Rassemblements.....	28
• Affiliations / Mutations .....	30
• Affiliation clubs.....	32
• Service civique.....	33
INFORMATIONS GENERALES	
• Citoyenneté .....	36
• Coupe du Monde.....	37
• Aide aux clubs .....	39
INFORMATIONS FEDERALES	
• Déclaration d'accident.....	41
• Formation.....	43
INFORMATIONS DIVERSES ET VIE DES CLUBS	
• Recrutement.....	45
• Tournage d'émissions télévisées.....	46
• Prévention à la radicalisation.....	48
• Coupe Internationale de rugby fauteuil.....	49
• Week-end caritatif.....	50
• Tournois amicaux & stages.....	51
• Communication.....	52
LES 26 CHANTIERS DE LA LIGUE .....	55
PARTENAIRES.....	57
CONTACTS .....	59



## Rendez-vous Place de la Concorde pour vivre la Coupe du Monde France 2023 !

La LIFR et le Comité de Paris vous donnent rendez-vous du 8 septembre au 28 octobre pour vivre la Coupe du Monde de Rugby France 2023, au Village Rugby, mis en place par la Mairie de Paris, place de la Concorde à Paris !

Au sein de cette Fan Zone, vous pourrez :

- Acheter votre kit de supporter à l'intérieur de la boutique officielle de l'évènement ;
- Participer à des animations mises en place par les partenaires de l'évènement ;
- Assister à des concerts ;
- Rencontrer des athlètes ;
- Jouer au rugby ;
- Vous initier au rugby fauteuil ;
- Et bien sûr, regarder les matchs retransmis sur les écrans géants.

Venez en famille, entre amis ou avec votre équipe **en portant les couleurs de votre club** pour vivre cet évènement unique avec la famille du rugby et les supporters venus du monde entier !

**Sur place, vous serez accueillis, au niveau du terrain de rugby de 14h à 19h, par les 21 clubs franciliens qui ont souhaité s'associer à la LIFR et au Comité de Paris pour promouvoir le rugby francilien** : ASPTT Grand Paris Rugby, CSM Gennevilliers Rugby, Gretz Tournan Ozoir 77, Paris XO, Parisis RC, PUC, Puteaux Rugby, R. Aulnay Club, Racing 92, RC Créteil Choisy, RC Massy Essonne, RC Montesson Chatou, RC Neuilly sur Marne, RC Paris 15, RC Suresnes, RC Val de Bièvre, RC Vincennes, RCA Cergy Pontoise, SCUF, Stade Français Paris, USO Massif Central.

**Vous êtes attendus nombreux au Village Rugby pour :**

- **fêter l'ouverture du Mondial le vendredi 8 septembre !** Si vous ne pouvez pas vous déplacer jusqu'à Paris, de nombreux clubs retransmettent également le match.
- assister, **le dimanche 10 septembre de 16 à 17h30** au **match des légendes** entre le Stade Français Paris et le Racing 92.

N'hésitez pas à venir, de 14h à 23h30 l'entrée est gratuite !

[En savoir plus sur le site de la Mairie de Paris](#)

[Programmation de la venue des clubs franciliens](#)

[Retransmission du match d'ouverture par les clubs](#)



# AGENDA





## Du 7 au 13 Septembre

07.09	Pôle Formation	LIFR	9h00 – 17h00
07.09	Pôle Scolaire	LIFR	10h00 – 12h30
07.09	Pôle Ressources Humaines	LIFR	10h30 – 12h30
07.09	Subventions	LIFR	11h00 – 12h00
08.09	Formations	LIFR	14h30 – 17h30
08.09	XV de France masculin : France / Nouvelle-Zélande	Stade de France	21h15
11.09	Point POS 2023-2024	LIFR	09h30 – 12h30
11.09	Assemblée Générale Ordinaire (Elective)	LIFR	19h00 – 22h00
12.09	Job Dating – Du stade vers l'emploi	Paris 15 <sup>ème</sup>	9h00 – 16h30
12.09	Conseil des litiges	LIFR	18h00 – 20h00
13.09	Pôle Communication & Partenariat	LIFR	09h30 – 12h00
13.09	Bureau	En visio	19h00 – 21h00

## Du 14 au 20 Septembre

14.09	Job Dating – Du stade vers l'emploi	Montesson	09h30 – 16h30
14.09	XV de France masculin : France / Uruguay	Stade Pierre Mauroy	21h00
15.09	Job Dating – Du stade vers l'emploi	Suresnes	09h30 – 16h30
15.09	Pôle Citoyenneté	LIFR	09h00 – 18h00
16.09	Commission des Représentants Fédéraux	LIFR	09h00 – 12h00
19.09	Equipe Technique de Ligue	LIFR	09h00 – 12h30
19.09	Commission Régionale de l'Arbitrage	LIFR	09h30 – 12h30
19.09	Job Dating – Du stade vers l'emploi	Clamart	09h30 – 16h30
20.09	Conseil de Discipline	LIFR	18h00 – 20h00

Retrouvez l'intégralité des réunions & des évènements de la Ligue dans l'agenda en ligne sur son site.

[Accéder à l'agenda](#)



# INFORMATIONS SPORTIVES





## 1. Compétitions Masculines +18 : Calendrier et poules prévisionnelles (MISE A JOUR)

- **Règlement des Compétitions Séniors M+18 de la LIFR**

Suite à la validation de la FFR et du Comité Directeur de la LIFR du 27 août dernier, vous trouverez ci-après le lien vers le Règlement des Compétitions Séniors M+18 de la LIFR pour la saison à venir.

[Accéder au règlement](#)

- **Calendrier**

Le calendrier des Compétitions Seniors M+18 prend en compte les journées neutralisées pour la Coupe du Monde, les dates du début des Championnats de France ainsi que les dates des Phases Finales Régionales et Consolantes qui en découlent.

Dans la mesure du possible, les remarques et les attentes évoquées lors des réunions qui ont eu lieu avec les clubs en fin de saison dernière ont également été prises en compte.

[Télécharger le calendrier](#)

De plus, l'articulation par Poules de 8 équipes concernant la Compétition de Régionale 3 (hors Poule Fermée) entraîne des modifications dans le calendrier de celle-ci.

Vous trouverez donc ci-dessous le calendrier spécifique de la Régionale 3 (hors Poule Fermée).

[Télécharger le calendrier Régionale 3](#)

## • Poules prévisionnelles et Compétitions visibles sur Oval-e

Nous vous informons que toutes les Compétitions (Régionale 1 & Réserves Régionale 1 ; Régionale 2 ; Régionale 3 ; Poule Fermée Régionale 3) sont désormais visibles sur Oval-e.

Attention, des modifications sont à noter par rapport aux poules prévisionnelles parues la semaine passée. Toutes les poules des Compétitions régionales masculines +18 ans pour la saison à venir sont disponibles sur le site de la LIFR.

[Accéder aux poules](#)

## 2. Pour les clubs de Régionale 2 et Régionale 3 : Inscrivez-vous au Challenge Loisir + avant le 20 septembre (RAPPEL)

Dans le prolongement de la réunion de fin d'année avec les clubs dont les équipes « Une » sont engagées dans le Championnat de Régionale 2 et de Régionale 3, à **propos de l'engagement des équipes 2, quelques précisions suivantes** :

Face à l'échec, la saison dernière, du championnat des équipes réserves à X en R2, la Commission des Epreuves de la LIFR a imaginé une solution pour permettre aux clubs de reconstituer un effectif, dans une organisation moins contraignante que celle d'un championnat avec 18 journées, dans la perspective d'une montée au niveau Régional 1 pour les clubs de R2 et pour proposer une solution aux clubs de R3 qui disposent d'un effectif important.

Le concept repose sur l'engagement d'équipes 2 à XV en mélangeant des joueurs titulaires de licences « compétition » avec d'autres titulaires de licences « rugby loisir avec plaquage adapté » tout en pouvant compléter l'équipe, le cas échéant, avec quelques joueurs de clubs voisins ; l'ensemble est rassemblé dans une formule de compétition organisée sur une dizaine de journées, pour vous permettre de vous engager dans un processus de constitution d'une équipe réserve : le Challenge +

### Qu'est-ce que le « Challenge + » ?

- Le « Challenge + » existe depuis 2 ans. Il oppose des équipes composées de joueurs de tous horizons.
- Les niveaux sont très disparates, quelques joueurs de niveau régionale 1 se retrouvent mélangés avec des débutants.
- La majorité des équipes du « Challenge + » jouent le samedi matin ou l'après-midi et quelques fois en semaine, le soir. Les matchs peuvent également se dérouler le dimanche en lever de rideau des équipes premières. Le système est modulable, en fonction des contraintes de chacun.

## Quels sont les avantages de la formule ?

- Une compétition moins contraignante que celle du dimanche ;
- Un calendrier établi avec des rencontres positionnées le week-end (samedi ou dimanche), mais un système calendaire modulable, en fonction des contraintes de chacun ;
- Les règles de la catégorie amateur de la FFR et avec des mêlées simulées, mais où tous les points sont comptés (comme en universitaire FFSU) ;
- Entre 10 et 16 matchs dans l'année, phases finales comprises ;
- Des phases de poules, puis des phases finales ;
- Pour disputer les phases finales, les joueurs qualifiés doivent avoir disputé la moitié des rencontres de poule et ceci pour éviter les "renforts" en phase finale ;
- 2 finales pour 2 niveaux différents.

## A qui s'adresse le challenge ?

- A l'ensemble des clubs ayant des équipes loisirs et voulant un challenge plus organisé que le loisir Libre, le tout avec des phases finales ;
- Aux équipes 3 des clubs ayant déjà des équipes 2 engagées dans les compétitions du dimanche ;
- Aux équipes 2 des clubs n'ayant pas de championnat ;
- Aux clubs ayant des joueurs ne jouant pas avec une des équipes du club engagées le dimanche car pas disponibles ce jour-là ;
- A des anciens souhaitant rester au club mais voulant moins s'investir, aux juniors montants et aux autres joueurs n'ayant pas encore assez d'expérience pour participer aux championnats du dimanche.

## Quelles sont les contraintes ?

- Faire une feuille de match avec tous vos joueurs licenciés participant à la rencontre ;
- L'obligation d'un minimum de match par joueur pour participer aux phases finales ;
- Peut-être jouer 2 ou 3 matchs le soir en semaine ou le samedi.

## Quels sont les avantages pour les clubs ?

- Permette à tous les licenciés du club de jouer quel que soit leur niveau ;
- Conserver les joueurs au club car ils ont des matchs ;
- Donner du temps de jeu à tous les joueurs qui ainsi peuvent progresser et renforcer l'équipe 1 du club ;
- Les joueurs du « Challenge + » peuvent jouer avec une licence compétition, si le club a besoin d'eux le dimanche, ils peuvent rejoindre cette équipe et en plus ils auront acquis du temps de jeu ;
- Vous n'êtes pas complet, vous n'avez que 11 joueurs par exemple et l'équipe adverse en a 22 ; cette dernière vous prête des joueurs pour faire un match amical, comme cela pas de forfait et victoire pour l'équipe complète par 25 / 0, mais surtout tout le monde joue ;
- Si le club sait que certains joueurs ne joueront jamais le dimanche, le club peut leur prendre des licences loisirs (même assurance qu'en compétition) ce qui représente une économie pour le club ;
- Les frais d'arbitrage de 70 euros sont réglés directement à l'arbitre à la fin du match et partagés entre les 2 équipes.

## Comment s'organisera le « Challenge + » pour la saison 2023 / 24 ?

- Cela dépendra du nombre final d'équipes engagées. Pour l'instant, douze équipes se sont engagées.
- Plusieurs possibilités sont envisagées :
  - Une première phase de brassage géographique jusqu'à fin décembre, puis les meilleurs positionnés en poule haute et les autres en poule basse ;
  - Ou des poules figées et, fin avril, on croise les 4 premiers de chaque poule pour faire des 1/4 de finale.
- Le calendrier ne pourra pas se faire avant l'inscription de toutes les équipes, ce qui est fixé à fin septembre. Les dates données sont positionnées sur le week-end (samedi et dimanche), en considérant que les matchs peuvent également se jouer en semaine. Il est recommandé aux équipes d'échanger dès la publication des oppositions et du calendrier pour valider les dates des rencontres.

### Dispositions relatives aux équipes 2 des clubs de Régionale 2 :

- Pour accéder au niveau Régionale 1, en cas de qualification de leur équipe première, les clubs concernés devront avoir engagé une équipe dans le « Challenge + » et avoir participé au minimum à 8 rencontres comptabilisées avec un effectif complet.

### Comment inscrire une équipe et quelles règles administratives ?

- Tous les joueurs doivent avoir soit une licence compétition, soit une licence loisir avec placage validée pour la saison 2023/24 ;
- Vous disposez de 30 à 40 joueurs (ou plus), trop pour 1 seule équipe et pas assez pour engager 2 équipes toute l'année. Vous pouvez engager votre équipe dans le challenge en vous associant avec une ou 2 autres équipes de votre secteur et cela quel que soit les niveaux des différentes équipes (exemple : 3 joueurs de F3 + 10 de R2 et 9 de R3) ;
- **Date limite d'inscription 20 Septembre ;**
- **Pour vous inscrire, il vous suffit d'envoyer un mail au responsable du « Challenge + » de la LIFR : Yves Dubuc : [yvesrugby15@gmail.com](mailto:yvesrugby15@gmail.com) (06 31 61 85 53)**
- **Une réunion de rentrée « Rugby Loisir » est organisée le 16 septembre à 10h30 à Houilles qui sera l'occasion :**
  - de voir ou revoir les règles administratives (feuille de match, déclaration de match et certaines règles particulières au « Challenge + »).
  - d'écouter les demandes et de répondre aux questions concernant le calendrier, le nombre de matchs, le couplage avec un autre match, la possibilité de jouer en semaine, l'arbitrage etc.....).
  - Inscription auprès de Yves Dubuc

### 3. Fédérale 2 Féminine : Inscrivez-vous avant le 18 septembre (RAPPEL)

Pour la saison à venir, et comme la saison précédente, la gestion de la compétition Fédérale 2 Féminine dans sa phase qualificative **est totalement déléguée aux Ligues Régionales**. La phase finale, dès le mois de mai, sera prise en charge et organisée par la FFR.

Concernant l'Île-de-France, en rapport direct avec les Hauts de France, nous avons donc la main concernant sa gestion administrative et sportive.

Nous vous invitons à prendre connaissance de la présentation de la compétition, et – le cas échéant – du formulaire d'engagement pour la compétition ci-après.

Restant à votre entière disposition pour tout complément d'information, nous vous communiquerons les informations relatives à cette Compétition dès que possible.

Cela, prenant en considération que l'engagement des équipes en compétition se fait via l'envoi du formulaire en question, à nous retourner, avant le 18 septembre prochain à 9h.

[Présentation de la Compétition](#)

[Formulaire d'engagement](#)

[Calendrier Prévisionnel](#)



## M16 et M19, à XV et à X : Inscriptions aux compétitions de la saison 2023-2024 (RAPPEL)

Comme vous le savez, les compétitions Jeunes voient leurs articulations de début de saison grandement modifiées. Une **phase de brassages** a été mise en place, à la même période pour le rugby à XV et à X, afin de permettre plus de cohérence et d'équité sportive pour tous.

A la suite de ces brassages de début de saison, suivra la constitution des poules des différents niveaux R1, R2 et R3. Pour ce faire, et avant toute chose nous avons besoin de connaître le souhait de tous les clubs concernés d'évoluer sur une pratique à XV ou à X.

Ceci nous permettra d'établir les oppositions pour cette 1<sup>ère</sup> partie de saison.

Vous trouverez ci-après les liens pour nous informer de vos intentions. La date limite est le **vendredi 15 septembre 2023 à 11h00**.

[Inscriptions pour les M16](#)

[Inscriptions pour les M19](#)

Précisions : cette phase déterminera la répartition des équipes dans les niveaux de R1 et de R2. Il ne sera donc pas possible pour un club ou un rassemblement de demander à évoluer dans une autre compétition que celle déterminée par les résultats de ces brassages.

Important : A l'issue de cette phase de brassage, vers la fin du mois de novembre, différentes passerelles existeront. Cela pourra concerner par exemple, les équipes de R3, qui souhaiteraient postuler en R2 (suite à une arrivée conséquente de joueurs notamment), ou, à l'inverse pour des équipes de R1 ou de R2, (suite à un effectif trop limite) de postuler en R3.



## Féminines -18 et +18 : Inscrivez-vous dès maintenant ! (RAPPEL)

Vous trouverez ci-après les grandes lignes et modifications de la saison à venir afin de permettre à tous de se positionner dans le ou les formats proposés.

Pour commencer, la saison se déroulera sur trois temps principaux :

1. Une Tournée d'Automne en Cross Rugby, sur deux dates.
2. Le championnat régulier (développé ci-dessous) de novembre à avril.
3. Une tournée de Printemps exclusivement sous forme de rugby à 7 olympique (grand terrain en mai-juin).

### Précisions sur la Tournée d'Automne :

Cette saison, la LIFR propose aux équipes féminines -18 et +18 ans de démarrer leurs saisons en reconduisant la tournée d'Automne de l'an dernier en Cross Rugby. L'idée étant toujours de permettre à tous les clubs de compter leurs effectifs et de se réathlétiser de manière progressive. Celle-ci se déroulera sur deux dates (les 8 et 22 octobre) avec une inscription sur la base du volontariat. Il est à noter que cette saison, cette tournée n'impactera pas la saison régulière des championnats : il n'y aura pas de point(s) de bonus attribués à l'issue de celle-ci.

Pour les équipes intéressées, merci de remplir le lien d'inscription ci-dessous avant **le lundi 25 septembre 9h**.

L'inscription est faite sur le bloc entier des deux dates, il n'est pas possible de s'inscrire uniquement sur l'une des deux dates.

Bien évidemment, les équipes qui le souhaiteraient pourront organiser des matchs amicaux en lieu et place de cette Tournée d'Automne afin de préparer le début des Championnats réguliers, à la mi-novembre.

[S'inscrire à la Tournée d'Automne \(F+18\)](#)

[S'inscrire à la Tournée d'Automne \(F-18\)](#)

## Championnats réguliers :

Suite aux retours bénéfiques des clubs en fin de saison 2021/22 et aux propositions faites la saison passée par la Ligue afin de prendre en considération les remarques remontées. On peut citer ici la différence de niveau et de motivation entre certaines équipes, les difficultés en termes d'effectif pour d'autres, ou encore le caractère très nouveau de l'activité pour certaines joueuses et équipes. Le Pôle Compétitions de la LIFR a donc décidé de reconduire l'offre à deux niveaux concernant la pratique Féminine.

- Pour le premier niveau que l'on qualifiera de "Compétition", il n'y aura pas de changement par rapport à la formule proposée la saison passée. C'est à dire un Championnat « traditionnel » à X avec une phase qualificative suivie d'une phase Finale et d'un titre de Champion Régional à X. La forme de pratique sera du rugby à X et sa planification sera élaborée en fonction, bien évidemment, du nombre d'équipes inscrites sur environ 10 dates.
- Pour le second niveau nous vous proposons une formule qualifiée de "Challenge Développement" sous forme de tournois en Cross Rugby sur environ 8 dates :
  - Cette formule ne sera donc pas un Championnat à proprement parlé. Elle sera intercalée entre les dates du Championnat à X traditionnel afin de permettre à toutes les équipes et toutes les joueuses de trouver une pratique correspondant à des attentes de développement.
  - Sur cette formule, chaque week-end sera indépendant et l'objectif prioritaire sera de jouer, dans un état d'esprit de formation et de convivialité.
  - Une reconnaissance des équipes sur la saison sera organisée sur le modèle du Rugby Loisir en prenant en compte sur chaque tournoi : fair-play, classement, organisation, réception.
  - Rappel des règles du Cross Rugby, cliquez ici pour en prendre connaissance : il permet de jouer à 7, ou 6, ou même 5 en s'adaptant à l'équipe au plus faible effectif. Il donne donc la possibilité aux clubs de proposer une équipe et une pratique de proximité en évitant des rassemblements à partir de joueuses trop dispersées.

Bien évidemment, l'inscription à l'un ou l'autre des deux niveaux proposés, voire même aux deux, sera faite sur la base du volontariat, et la Ligue laisse chaque club et équipe libre de son choix.

Merci donc de répondre aux différents formulaires ci-dessous. Pour rappel donc, merci de nous confirmer votre inscription pour :

- Le Championnat Régional à X
- Le Challenge Développement en Cross Rugby
- Les deux Championnats proposés

[S'inscrire en F+18](#)

[S'inscrire en F-18](#)

Veillez trouver également, ci-après, le lien vers le calendrier prévisionnel des compétitions

[Accéder au calendrier prévisionnel](#)

Enfin, ce calendrier reste prévisionnel et sera modifié à la marge en fonction des dernières inscriptions. Tout cela impactera l'articulation des différentes poules de ce Championnat. De plus amples informations et précisions sont à venir.



## Documents utiles pour la saison 2023/2024 (RAPPEL)

Vous trouverez sur le site de la LIFR les différents documents utiles pour la saison 2023/2024.  
**Précision** : il existe de nouvelles procédures pour l'arbitrage en M12 et M14.

[Accéder à tous les documents](#)

Pour tous renseignements complémentaires, merci de contacter votre référent départemental et, sinon, par défaut : [edr@idfrugby.fr](mailto:edr@idfrugby.fr)

Bonne reprise à toutes et tous.

**Le pôle Ecoles de Rugby**



## 1. Accueil des tournois LIFR : Positionnez-vous avant le 15 septembre prochain pour recevoir un plateau ! (RAPPEL)

La saison Rugby à 5 approche à grands pas et pour rappel, suite à la décision commune des clubs depuis la saison dernière, les sections déjà existantes **doivent se positionner sur deux dates par catégorie qu'elles souhaitent inscrire aux Finales IDF de fin de saison. Et ce, dès le début de saison.** Ce positionnement est **obligatoire mais n'est pas définitif.**

Certains clubs se positionnent sur des dates, mais ne sont pas dans la certitude de pouvoir l'organiser. **C'est la LIFR qui déterminera en fonction des besoins** (obligation pour participer aux Finales Régionales), et selon les possibilités, les différents clubs organisateurs aux dates indiquées.

Au regard des différentes problématiques de la saison passée, et afin d'aborder la saison 2023/24 de la meilleure des manières possibles, la LIFR vous demande de vous positionner avant le **15 septembre prochain.**

Les sections ne respectant pas cette obligation verront leur(s) équipe(s) **ne pas pouvoir participer aux Championnats IDF en fin de de saison.**

**MERCI** de rapidement nous contacter afin d'ouvrir les inscriptions le plus rapidement possible à l'adresse : [rugbya5@idfrugby.fr](mailto:rugbya5@idfrugby.fr)

[Accédez au tableau de positionnement](#)

## 2. Calendrier 2023/2024 : à vos agendas ! (RAPPEL)

Ci-après, vous pourrez accéder au Calendrier de la saison 2023-2024 via le site de la LIFR.

[Calendrier 2023/2024](#)

A noter que ce calendrier pourra être amené à quelques modifications potentielles, à la marge. Nous ne manquerons pas de faire les modifications et de vous en informer dès l'officialisation de celles-ci. Le calendrier sera notamment mis à jour avec les dates définitives de tournois suite aux positionnements des clubs et validation de la LIFR fin septembre.



## Réunion de rentrée « Rugby Plus et Rugby Loisir Libre », le samedi 16 septembre à Houilles (RAPPEL)

Accueillie par le ROC Houilles au stade Robert Barran, la LIFR invite les clubs **le samedi 16 septembre à 10h30** à participer à une réunion de rentrée « Rugby Plus et Rugby Loisir Libre ».

**Que vous ayez une équipe loisir ou non, vous êtes les bienvenus !**

Le groupe de travail Rugby Loisir de la LIFR présentera **l'offre sportive** avec notamment le **Challenge Loisir, le Challenge Rugby +, le Beach Rugby et le projet de rugby loisir à 7 féminin.**

Cette rencontre sera également l'occasion pour les présents de participer à **une bourse aux matchs et de revoir les règles administratives** (feuille de match, déclaration de match et certaines règles particulières au Loisir Libre et au Challenge Rugby +).

**Pour le Challenge Rugby +, il est important d'envoyer un représentant pour écouter vos demandes concernant le calendrier** (nombre de matchs, couplage avec un autre match, possibilité de jouer en semaine, arbitrage)

La réunion sera suivie d'un moment de convivialité.

Si vous êtes intéressé pour participer à cette réunion, merci de vous inscrire en adressant un mail à l'adresse [s.benoit@idrugbyf.fr](mailto:s.benoit@idrugbyf.fr), en indiquant le nom de votre club, de votre section et le nombre de personnes qui seront présentes.

Pour les équipes souhaitant des informations ou participer au challenge plus, contactez Yves Dubuc en envoyant un mail à l'adresse : [yvesrugby15@gmail.com](mailto:yvesrugby15@gmail.com)



## 1. Déclaration des matchs amicaux de début de saison : nouvelle procédure via Oval-e (RAPPEL)

Pour la saison 2023/2024, il existe une nouvelle procédure via OVAL-e pour déclarer un match amical de début de saison. Cela ressemble au module de changement de rencontres (modification d'horaire et de jour).

Sur le site de la LIFR, dans la rubrique matchs/tournois, vous trouverez :

- le tutoriel
- la feuille de match « papier »
- et les documents relatifs à un match amical.

[Accéder au site](#)

Dès la première journée de chacune des différentes compétitions Fédérales ou Régionales, les dispositions qui précèdent ne sont plus applicables (y compris pour les rencontres de challenge qui suivront) et seront remplacées par celles prévues par les règles du jeu et par les règlements généraux (voir article 411) qui régissent ces compétitions.

## 2. Demande de sortie du territoire francilien : nouvelle adresse mail pour les adresser à la LIFR (RAPPEL)

Lorsqu'il se déplace hors Île-de-France, un club francilien doit **obligatoirement** effectuer une demande d'autorisation de sortie de territoire auprès de la LIFR.

Dorénavant, il convient d'envoyer vos formulaires de demande à l'**adresse mail spécifique qui a été créée** : [dast@idfrugby.fr](mailto:dast@idfrugby.fr)

[Accéder au formulaire de demande de sortie de territoire](#)

## 1. Journée « Bien Joué en Sécurité » : Organisation des Réunions Terrain (MISE A JOUR)

Vous trouverez, ci-après, le plan d'action « Bien Joué en Sécurité » pour garantir la sécurité du joueur lors de la saison 2023/2024. La mise en œuvre de ce plan passera cette saison par des « Réunions-Terrain » avec interventions des CTC et des arbitres sur la thématique des aspects sécuritaires liés au respect de la règle du jeu, auprès des 2 publics que sont le Rugby Compétition/Loisir et le Rugby Educatif (Ecole de Rugby).

**Pour tous les clubs de la LIFR engagés en Compétitions Nationales et/ou Régionales (Jeunes, Seniors) et Loisir, les « Réunions-Terrain » ont lieu le LUNDI 11 SEPTEMBRE 2023 sur un site au sein de leur bassin :**

- Pour cette première « Réunion-Terrain », c'est l'éducateur Référent Sécurité du club dédié à la Compétition qui est convoqué. Ce référent organisera par la suite une « Réunion-Terrain » au niveau de son club pour tous les entraîneurs et éducateurs du club.
- **La présence du Référent Sécurité du club à la « Réunion-Terrain » de son bassin est obligatoire.** Afin de créer de l'échange entre les entraîneurs et les arbitres durant cette formation, il est recommandé dans la mesure du possible, la participation d'un arbitre de votre club à cette soirée.
- Suite à cette réunion, il doit transmettre l'attestation de participation à l'action « Bien Joué en Sécurité », à l'adresse : [formation@idfugby.fr](mailto:formation@idfugby.fr) **au plus tard le 31 Décembre 2023.**

[Télécharger l'attestation](#)

**Pour le rugby éducatif (école de rugby) : les actions « Bien Joué en Sécurité » se dérouleront du 12 Septembre au 26 Septembre 2023 selon les bassins (dates et lieux communiqués en page suivante) :**

- **Action 1 :** Pour toutes les Ecoles de Rugby, les « Réunions-Terrain » auront lieu le **LUNDI 11 SEPTEMBRE 2023 de 19 HEURES à 21 HEURES** sur un site au sein de leur bassin. Pour cette première « Réunion-Terrain », c'est le **Référent Sécurité EDR** du club qui est convoqué. Ce référent accompagné de l'arbitre du club organisera par la suite l'action 2.
- **Action 2 :**

- **Pour les Catégorie M6 à M10** : l'arbitre du Club au travers de l'action « **L'arbitre acteur au cœur de son club** » se chargera d'animer cette formation, au plus tard avant le 31 Octobre 2023.
- **Pour les Catégorie M12 à M14** : Conjointement, l'Elu Départemental en charge de la sécurité et un formateur en arbitrage se chargeront d'animer cette formation sur « **le Centre de Perfectionnement en Arbitrage** » (CPA).
- Pour plus d'informations sur le CPA, les clubs se rapprocheront de leurs Responsables Ecole de Rugby du département.

Pour tous compléments d'informations, n'hésitez pas à contacter le CTC de votre Bassin ou le CTL en pilotage de cette organisation, Rudy BRENIER 06.12.62.57.36 ou [rudy.brenier@ffr.fr](mailto:rudy.brenier@ffr.fr).

Bassins	Compétition & Loisir - 11 septembre	EDR
1	Pontoise	Pontoise – 18 septembre
2	Le Chesnay-Rocquencourt	Elancourt – 18 septembre
3	Aubergenville	Elancourt (URC78) – 18 septembre
4 et 5	Brétigny	Brétigny – 18 septembre
6 et 7	Pontault-Combault	Champs-sur-Marne – 18 septembre
8 et 9	Montreuil	Rosny-sous-Bois – 18 Septembre
10	Clichy	Clichy – 18 septembre
11	Antony	Clamart – 18 septembre
12	Champigny-sur-Marne	Maisons-Alfort - 18 Septembre
13	Paris (PUC)	Paris PUC – 18 septembre

## 2. Feuille de Match Dématérialisée : 2 sessions de formation en septembre (RAPPEL)

La feuille de match dématérialisée sera utilisée sur l'ensemble des compétitions à X et à XV fédérales et régionales masculines et féminines (jeunes et séniors) au cours de la saison 2023/2024.

La LIFR, dans le cadre de son IREF, organise deux sessions de formation à destination des dirigeants de club qui ne seraient pas encore familiarisés avec cet outil informatique :

- **Mercredi 13 septembre 2023 à 15h00**
- **Lundi 18 septembre 2023 à 19h00**

Ces formations seront réalisées en visioconférence. Les inscriptions à une séance précise se font exclusivement en ligne. Une invitation pour participer à la visioconférence vous sera adressée dans les jours qui précèdent la formation.

[S'inscrire à l'une des formations](#)

### 3. Formations fédérales : Il est encore temps de vous inscrire ! (RAPPEL)

- Brevet Fédéral « **Découverte – Initiation** » (BF INIT) pour encadrer les catégories de joueurs(ses) de moins de 8 ans jusqu'à la catégorie moins de 10 ans : **Inscription avant le 22 septembre**
- Brevet Fédéral « **Développement** » (BF DEVE) pour encadrer les catégories de joueurs(ses) moins de 12 et moins de 14 ans, ainsi que les féminines moins de 15 ans : **Inscription avant le 22 septembre**
- Brevet Fédéral « **Perfectionnement** » (BFPERF) pour entraîner les catégories de joueurs(ses) moins de 16 ans et moins de 18 ans : **Inscription avant le 10 septembre**
- Brevet Fédéral « **Optimisation** » (BF OPTI) pour entraîner les catégories de joueurs(ses) plus de 18 ans : **Inscription avant le 10 septembre**

#### Coût :

- 300 euros si le stagiaire fait la formation en 1 an
- +80 euros additionnels si le stagiaire fait la formation en 2 ans
- +80 euros additionnels si le stagiaire fait la formation en 3 ans.

[S'inscrire au BF Découverte - Initiation et Développement](#)

[S'inscrire au BF Perfectionnement et Optimisation](#)

- Brevet Fédéral « **Baby Rugby** » pour encadrer les joueurs et joueuses dès 3 ans et jusqu'à la catégorie de moins de 6 ans : **Inscription avant le 29 septembre 2023**
- Brevet Fédéral « **Rugby à 5 – Niveau 1** » pour encadrer la pratique du « **Rugby à 5 tous publics** », publics sportifs ou en prévention primaire : **Inscription avant le 3 novembre 2023**

Coût : 100 euros si le stagiaire fait un BF « Baby Rugby », un BF « R5 niv 1 »

[S'inscrire au BF Rugby à 5](#)

[S'inscrire au BF Baby Rugby](#)

- **Certificats fédéraux** : ces formations permettent d'étoffer le portefeuille de compétences et/ou de réactiver un brevet fédéral pour une durée de 5 ans : **Inscription avant le 8 octobre**

**Coût** : 150 euros pour un certificat fédéral pour se former et/ou réactiver un Brevet fédéral

Si vous êtes concernés par une réactivation de votre Brevet Fédéral, vous pouvez également vous inscrire pour **les suivis pédagogiques** ou **les certificats**.

[S'inscrire au certificat fédéral](#)

[En savoir plus sur les formations de la LIFR](#)



# INFORMATIONS ADMINISTRATIVES





## Assemblée Générale Ordinaire Lundi 11 septembre à la LIFR (RAPPEL)

Le Comité Directeur de la LIFR a décidé que l'Assemblée Générale Ordinaire se tiendra **en présentiel**:

**Lundi 11 Septembre 2023 à 20 heures**

*Au siège de la LIFR*

*9 rue Omer Talon 75011 PARIS*

Les Présidents des clubs pourront enregistrer leur pouvoir ou leur procuration de manière électronique via Oval-e du **vendredi 1<sup>er</sup> septembre à 9 heures au lundi 11 septembre à 18 heures**. Sur le site de la LIFR, vous trouverez la procédure détaillée qui contient toutes les informations nécessaires.

**Le lundi 11 septembre de 18 heures 45 à 19 heures 45**, la personne désignée par chaque club pour voter, devra présenter son pouvoir et éventuellement une procuration à l'accueil de l'AG pour retirer son boîtier électronique qui lui permettra d'exprimer ses votes.

En cas de besoin, le Directeur Administratif et Financier de la LIFR, Franck CIBOIS, reste à votre disposition (07 62 76 36 44 / [f.cibois@idfrugby.fr](mailto:f.cibois@idfrugby.fr)).

**Thierry CHEVALIER**  
*Secrétaire Général*

[Accéder à tous les documents utiles](#)



## 1. Validation des rassemblements pour la saison 2023-2024 (RAPPEL)

Lors de la réunion d'évaluation des rassemblements qui s'est tenue le 25 août, faisant suite aux avis préalables qui avaient été communiqués aux clubs en juillet, **la LIFR a pris la décision de valider sportivement l'intégralité des dossiers de rassemblements présentés au mois de juin et ceci au titre de la saison 2023-2024.**

A l'exception des dossiers de rassemblements + de 19 (seniors), les rassemblements qui n'ont pas fait l'objet d'une demande en juin ne seront pas acceptés sauf si ce rassemblement se substitue à un rassemblement qui avait reçu un avis défavorable et qui rentre dans les critères définis par les Règlements Généraux (même bassin de vie, proximité, mutualisation des moyens, pertinence du projet sportif et du projet territorial...). Ils pourront, dans ce cas, être validés.

**Les clubs concernés par les rassemblements doivent obligatoirement compléter le dossier administratif (voir le deuxième point) et l'adresser à l'adresse suivante : [rassemblements@idfrugby.fr](mailto:rassemblements@idfrugby.fr)**

Pour rappel, les rassemblements pour les Ecoles de Rugby n'entrent pas dans le champ d'application de ce message et seront évalués et validés par la Commission des Ecoles de Rugby de la LIFR.

## 2. Déclinaison du dossier de rassemblement (RAPPEL)

### 2.1 Le nom du Rassemblement

Il doit obligatoirement être structuré comme suit : « RST Nom complet de l'Association support A / Nom de l'Association B / Nom de l'Association C / et ainsi de suite / catégorie d'âge / éventuellement niveau de compétitions.

### 2.2. Convention de Rassemblement

Celle-ci doit être établie, suivant le modèle téléchargeable ci-dessous (modèles LIFR actualisés).

[Télécharger la convention](#)

Plusieurs cas de figures peuvent se présenter :

- Pour les Rassemblements qui existaient précédemment (saison 2022-2023) si une convention avait été établie en bonne et due forme et qu'aucune modification n'est envisagée, celle-ci sera prorogée.
- Pour les Rassemblements qui existaient précédemment et qui seraient susceptibles de faire l'objet d'une modification, une nouvelle convention doit être établie.
- Pour tout nouveau Rassemblement une convention s'impose.

### 2.3. Formulaire d'engagement de Rassemblement

Le formulaire d'engagement d'un Rassemblement d'Association est la pièce incontournable qui atteste de la validation du dit Rassemblement par la Ligue Ile de France de Rugby et tout particulièrement par le Directeur Technique de la Ligue.

Il permet de décliner le numéro de Rassemblement des clubs le composant, le club support et de l'engagement dans une compétition pour laquelle il a été établi.

Quel que soit la situation, ancien rassemblement, rassemblement ayant subi des modifications, nouveau rassemblement, un formulaire d'engagement d'un rassemblement devra impérativement être fourni au dossier pour la saison 2023-2024.

Attention : pour chaque rassemblement engagé il ne peut y avoir qu'une seule Association bénéficiaire / support.

[Télécharger le formulaire de rassemblement d'associations](#)

[Télécharger la liste complémentaire de rassemblement d'associations](#)

### 3. Formalités administratives (RAPPEL)

Les documents sont à faire parvenir exclusivement par mail à l'adresse suivante : [rassemblements@idfrugby.fr](mailto:rassemblements@idfrugby.fr)

Les documents doivent être de bonne qualité (lisibles) et permettent l'identification des Associations au rassemblement, ainsi aucune abréviation ne sera autorisée.

La composition d'un rassemblement ne peut pas être modifiée après la première journée de la compétition dans laquelle il est engagé.

La date limite d'envoi des documents est fixée au :

- **Vendredi 15 septembre 2023** : Pour les rassemblements impliquants des clubs engagés en championnat 18 ans et plus – Régional 1, 2 et 3 et Moins de 16 ans et Moins de 19 ans.



## 1. Demandes d'affiliations 2023-2024 : précisions à prendre en compte (RAPPEL)

### Attention :

- La photo doit être au format officiel des pièces d'identités (visage et de face).
- Les pièces qui vous sont demandées, sont à joindre de préférence **au format PDF**.
- **Ne sont validées que les licences des clubs à jour du paiement du solde 2022-2023 et de l'acompte de licence 2023-2024.**
- La validation des licences par Ligue est faite du Lundi au Vendredi de 9h à 18h.

### **Contrat collectif :**

Nous attirons votre attention sur le fait qu'il est possible, pour un licencié, de refuser d'adhérer au contrat collectif sous réserve, notamment, d'avoir souscrit un autre contrat d'assurance justifiant de montants de garanties au moins égaux à ceux déterminés par la FFR.

Si une personne refuse d'adhérer au contrat collectif, elle doit cocher la nouvelle option « n° 3 » et son formulaire de demande de licence sera transmis à la FFR, afin de vérifier que la personne répond bien aux conditions fixées par l'article 222-2 des Règlements Généraux de la FFR. Dans l'attente de l'examen de son dossier, la licence ne pourra, dès lors, pas être octroyée.

### **Mobilité internationale :**

Pour un joueur ou une joueuse titulaire d'une licence dans un club de la FFR la saison dernière, à la question relative à une mobilité internationale « *j'atteste sur l'honneur que je n'étais pas licencié au sein d'une association membre de World Rugby autre que la FFR...* », il faut répondre OUI.

### **Identité :**

Pour tous changements sur l'identité d'une personne (nom, prénom, nationalité etc...), envoyez un mail à [affiliations@idrugby.fr](mailto:affiliations@idrugby.fr), avec le numéro de licence et le justificatif des modifications à apporter.

Justificatif d'identité : il est obligatoire pour toutes les demandes cette saison (ré-affiliation et affiliation)

- Carte d'identité **recto-verso valide** (depuis le 1er janvier 2014, la durée de validité des cartes nationales d'identité délivrées aux personnes majeures est passée de 10 à 15 ans. Pour les

cartes délivrées entre le 2 janvier 2004 et le 31 décembre 2013, la date réelle d'expiration ne correspond donc pas à la date qui est inscrite sur la carte d'identité, à laquelle il convient d'ajouter 5 ans. La carte d'identité d'un mineur est valable pendant 10 ans. S'il devient majeur avant sa date d'expiration, il peut continuer à l'utiliser. Il n'a pas besoin de demander une nouvelle carte).

- Passeport valide ou passeport avec titre de séjour valide pour les étrangers.
- En cas d'utilisation du livret de famille, il faut la page du joueur, la page des parents et joindre une pièce d'identité d'un des parents pour justifier la nationalité du licencié.
- En cas d'utilisation d'un acte de naissance, il faut joindre une pièce d'identité d'un des parents pour justifier la nationalité du licencié.

## Certificat médical

- Il doit y figurer le numéro d'identification (RPPS ou Ameli) du médecin ou de son remplaçant
- Pour les nouveaux licenciés, Il doit être de la saison 2023-2024
- Pour les licenciés en 2022-2023, vous avez la possibilité d'utiliser celui de la saison 2022-2023 uniquement si celui-ci a moins d'un an par rapport à la date d'initialisation de la demande.
- En revanche, certaines situations comme celles listées ci-dessous nécessitent la présentation d'un certificat médical établi selon le modèle 2023-2024 :
  - Joueur « Moins de 14 ans » lors de la saison 2022-2023 qui devient « Moins de 16 ans » lors de la saison 2023-2024
  - Joueuse « Moins de 15 ans » lors de la saison 2022-2023 qui devient « Moins de 18 ans » lors de la saison 2023-2024
  - Joueur non autorisé à jouer au poste de 1ère ligne lors de la saison 2022-2023 et souhaitant évoluer au poste de 1ère ligne lors de la saison 2023-2024
  - Technicien ne disposant que de cette qualité lors de la saison 2022-2023, sauf s'il a un certificat médical sans contre-indication pour la pratique du rugby en compétition de la saison 2022-2023.

## Soigneurs

Les personnes qui sollicitent une qualité de soigneur devront fournir un certificat de prévention et secours civiques de niveau 1 (PSC1) ou tout autre diplôme équivalent, **daté de moins de 5 ans** au jour de la demande.

## 2. Mutation (RAPPEL)

Les demandes d'indemnité de formation des joueurs sont envoyées sur les adresses mails des clubs (code club@ffr.fr). La validation des mutations ne sera faite qu'après le règlement.

Les montants indiqués sur Oval-e le sont à titre informatifs.

**Contact : [affiliations@idfrugby.fr](mailto:affiliations@idfrugby.fr) / 01 43 42 42 85**



## Mise en sommeil

L'association de coopération « Racing 92 Féminines » (7924D) a été mise en sommeil suite à une décision du Comité Directeur de la FFR du 26 août 2023.

## Lancement de la campagne 2023/2024 (RAPPEL)

La Ligue Île-de-France de Rugby dispose pour cette année de **36 postes pour les Clubs et les Comités Départementaux entre le 1<sup>er</sup> juin et le 31 décembre 2023.**

Ce dispositif pourra vous aider à monter ou poursuivre des actions vous permettant d'enrichir votre structure.

### • Le Service Civique – C'est quoi ?

Le Service Civique permet à un jeune de s'engager dans une mission d'intérêt général au sein d'une structure à but non lucratif. Il intervient en support des bénévoles et/ou salariés sans pour autant s'y substituer et ne peut agir seul.

### • Le Service Civique – c'est qui, il fait quoi ?

- Des jeunes de 16 à 25 ans et jusqu'à 30 ans pour les jeunes en situation de handicap,
- Des missions de 6 mois minimum et 8 mois maximum,
- 24 heures hebdomadaire minimum,
- Un engagement du 1<sup>er</sup> de chaque mois.

### Les 6 objectifs de la mission :

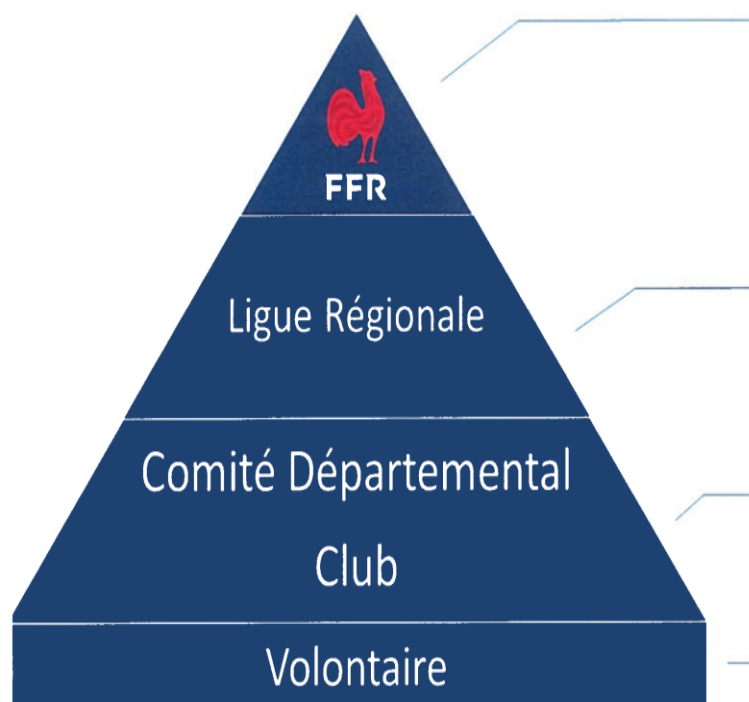
- Sensibiliser à la dimension citoyenne du rugby dans toutes les catégories (5-B CIT),
- Développer des passerelles entre le monde scolaire et le club de rugby pour encourager la pratique physique et sportive des jeunes (5-C ECO),
- Rendre accessible le rugby aux personnes en situation de handicap (5-D HAN),
- Promouvoir la pratique du rugby comme facteur de bien-être et de santé (5-E BES),
- Réduire les inégalités d'accès à la pratique du rugby et favoriser l'inclusion sociale,
- Favoriser la pratique du rugby féminin (5-G FEM).

- **Deux outils à la disposition des clubs**

[LIVRET SERVICE CIVIQUE](#)

[REFERENTIEL DE MISSION](#)

- **Rôle de chacun**



- . Gère l'agrément (enveloppe, compte-rendu)
- . Ventile l'enveloppe par Ligue Régionale et par mois
- . Organise la stratégie de développement
- . Créé les outils (Livret, fiches missions, contenus FCC)
- . Forme à la gestion de l'outil ELISA

- . Enregistre et signe les contrats (ELISA)
- . Accompagne les structures d'accueil dans la construction de la mission
- . Organise la FCC
- . Reverse l'indemnité aux structures d'accueil (FCC + PSC1)

- . Accueille des volontaires
- . Accompagne au projet d'avenir
- . Forme le volontaire au PSC1

- . Œuvre au développement des actions du Rugby Social Club

- **Questions Pratiques**

Le volontaire du Service Civique est indemnisé par mois :

- Une indemnité mensuelle financée par l'état de 496,94 € ;
- Un complément de 113,02 € financé par la LIFR, structure d'accueil.

Vous trouverez ci-dessous la fiche pratique téléchargeable dans laquelle se trouve toutes les informations utiles pour constituer votre dossier de demande de service civique.

[Télécharger la fiche](#)

- **Contact Ligue**

Prenez le temps de bien lire le dossier et le cas échant, de postuler pour votre club. En cas de besoin vous pouvez contacter : **Patricia Amoros - 01.43.42.47.13 - 06.34.48.20.92**



# INFORMATIONS GÉNÉRALES



## Job dating « Impact 2024 – Du stade vers l’emploi » : le calendrier pour le deuxième semestre de 2023 (MISE A JOUR)

Le premier semestre de 2023, année de la Coupe du Monde de Rugby, a vu 12 Job dating « Impact 2024 – Du stade vers l’emploi » se dérouler dans les clubs de rugby franciliens.

Vous trouverez ci-dessous le calendrier des 18 Job dating organisés durant le second semestre de cette année, à partir du mois de septembre, et le début de l’année 2024. Pour certaines de ces dates, une pré-visite doit encore avoir lieu afin de définitivement les valider.

Les clubs volontaires non-sélectionnés seront sur la liste prioritaire 2024, année des Jeux Olympiques !

RCP 15 (75)	12 septembre
RC Montesson Chatou (78)	14 septembre
Paris Neuilly (92)	15 septembre
Clamart Rugby 92 (92)	19 septembre
RC Massy Essonne (91)	26 septembre
Saint-Denis US (93)	26 septembre
ACBB Rugby (92)	3 octobre
RC Vincennes (94)	5 octobre
RC Vallée Montmorency Soisy (95)	9 octobre
USO Massif Central (75)	10 octobre
Terres de France Rugby (93)	12 octobre
AS Corbeil-Essonnes / RC Mennecy (91)	17 octobre
Village Rugby (75)	19 octobre
UBM 94 (94)	19 octobre
Savigny le Temple (77)	9 novembre
AS Nozay Rugby (91)	14 novembre
RC Drancy (93)	16 novembre
RCPM (77)	9 janvier
Rugby Conflans Herblay (78)	11 janvier

Ces opérations font partie des nombreuses actions citoyennes que la Ligue Île-de-France de Rugby organise.

**Vincent PUBERT**

*Elu en charge du programme emploi*



## 1. Le calendrier de la Coupe du Monde 2023 pour noter les scores est disponible !

Le calendrier des 48 matchs de la Coupe du Monde de Rugby 2023 est disponible. Sur celui-ci, vous pourrez y renseigner les scores au fur et à mesure.

Attention, il ne peut être modifié ou altéré !

[Accéder au calendrier](#)

## 2. Retransmission des matchs : démarches à suivre (RAPPEL)

- **Demander une licence de diffusion publique à TF1**

Dans le cadre des diffusions en public à but non lucratif (entrée non payante), le groupe TF1 met à disposition à titre exceptionnel l'accès au signal, cependant cette mise à disposition est soumise au respect des conditions suivantes :

- Etape 1 : Procéder sur le site dédié à l'inscription de l'évènement après validation des conditions d'accès au signal
- Etape 2 : Commander sur ce site le kit de communication aux couleurs de l'évènement
- Etape 3 : Installer le kit sur le lieu de diffusion
- Etape 4 : Justifier par envois photos de la bonne mise en place de ce dernier

Le groupe TF1 se réserve le droit de vérifier et sanctionner des diffusions en public organisées sans respecter les conditions décrites.

[Accéder au site](#)

- **Renseigner vos retransmissions sur le site Rugby Festival**

France 2023 a mis en place la plateforme Rugby Festival qui permet de mettre en avant les évènements des acteurs locaux tout au long de la Coupe du Monde ! L'objectif : que tous les fans de rugby puissent trouver l'évènement le plus proche de chez eux et peut-être découvrir votre club.

[S'inscrire sur la plateforme](#)

### 3. Rugby Park : mise à disposition de structures gonflables (RAPPEL)

La Coupe du Monde est une belle opportunité pour faire découvrir notre sport au plus grand nombre ! **Pour cela, pendant et après cet évènement, la Ligue Île de France de Rugby vous propose, en location, un Rugby Park afin d'organiser des animations sur vos territoires.**

Le Rugby Park est constitué de plusieurs structures gonflables qui vous permettront d'accroître la visibilité de vos opérations, de les dynamiser et de donner envie aux non licenciés de s'initier au rugby de façon ludique mais également sportive.

Le Rugby Park est composé :

- **d'un terrain de rugby gonflable (pelouse en option)**
- **d'un terrain de rugby tennis**
- **de trois ateliers de précision**
- **de trois chevalets cible**
- **d'un ballon de rugby géant gonflable**

Pour s'adapter au mieux à vos besoins, le Rugby Park peut être dissocié. Autrement dit, **il est tout à fait possible de ne louer que la structure gonflable qui vous intéresse.**

A celui-ci, il faut éventuellement ajouter le coût de montage/démontage dans l'hypothèse où vous ne seriez pas en mesure de mobiliser 3 personnes pour épauler le régisseur.

Pour retrouver toutes les informations concernant l'installation ainsi que les tarifs du Rugby Park, nous vous invitons à cliquer sur le bouton ci-dessous.

[Présentation du Rugby Park](#)

Pour bénéficier de ce service, il vous suffit de compléter la demande de devis présente dans la présentation du Rugby Park et de la transmettre à la LIFR par mail à l'adresse [rugbypark@idfrugby.fr](mailto:rugbypark@idfrugby.fr) **en mentionnant en objet « Rugby Park + Nom de votre Club »**. En retour, vous recevrez un devis qu'il conviendra ensuite de retourner signé à cette même adresse.

Que ce soit pendant la Coupe du Monde ou au cours de la saison, ce Rugby Park est à votre disposition. N'hésitez pas à solliciter les équipes de la LIFR et à partager l'information avec vos collectivités !

**Thierry ALLIESSE**  
Président

**Alain TRONQUET**  
Vice-Président, France 2023 et JOP 2024



## Préparation de la rentrée : la LIFR est à vos côtés ! (RAPPEL)

Pour beaucoup d'entre vous les vacances se terminent et la rentrée sportive se prépare. La LIFR a répertorié, au sein d'un message aux clubs, tous les moyens mis à votre disposition par la LIFR pour vous aider à :

- **recruter de nouveaux licenciés :**

- Kits de recrutement
- Vidéos
- Rugby Park
- Pass'Sport
- Flyer « Rugby à 5 » pour les parents de l'EDR
- Invitation pour organiser les anniversaires au sein du club
- Dispositif « Service Civique »

- **fidéliser les licenciés existants :**

- Formations pour les éducateurs
- Pass Volontaire
- Accompagnement de l'Association CRMT
- Kit pour lutter contre les incivilités
- Documentation pour sensibiliser aux effets du dopage et aux commotions cérébrales

Nous vous invitons à prendre le temps de les parcourir afin de sélectionner ceux qui peuvent vous être utiles. **Beaucoup d'actions sont simples et gratuites, ce serait dommage de vous en priver.**

[Prendre connaissance du message aux clubs](#)



# INFORMATIONS FÉDÉRALES





# Déclaration d'accident

## Déclaration d'accident (RAPPEL)

Mesdames, Messieurs les Présidents,

La Fédération française de rugby (FFR) est très attentive à la sécurité de ses licenciés, raison pour laquelle, en lien avec le courtier CGA RUGBY, elle a souhaité faciliter le système de déclaration d'accident en dématérialisant sa gestion depuis quelques saisons, permettant ainsi d'optimiser le traitement des demandes et le suivi des dossiers d'indemnisation.

Par ce courrier, je tenais à vous rappeler que lorsque l'un de vos adhérents se blesse, **il vous appartient de déclarer cet accident dans les 5 jours qui suivent la blessure**, afin que le dossier puisse être pris en charge par l'assureur de la FFR. Une description précise de l'accident, des blessures subies et des circonstances entourant l'accident vous sont d'ailleurs demandées pour que l'assureur puisse déterminer la prise en charge. Je me permets également de souligner que toute personne victime d'un accident doit consulter un médecin, peu importe les circonstances de cet accident, puisque ce médecin sera chargé de délivrer un certificat médical initial de constatation des blessures. Cet élément est une pièce indispensable pour la prise en charge par l'assurance et ne peut pas être remplacé par un compte-rendu d'imagerie ou une dispense quelconque.

Par ailleurs, et j'insiste particulièrement sur ce point, votre association doit déclarer tous les accidents, même en cas de blessure minime. Il se peut effectivement qu'un accident semblant a priori banal, puisse finalement engendrer des complications sur le long terme. Si la déclaration a été effectuée dans les temps, la personne pourra être prise en charge.

Je profite également de ce courrier pour vous rappeler qu'une personne ne bénéficie de la couverture assurantielle assortie à la licence qu'à partir du moment où une licence correspondant à la pratique envisagée lui est effectivement délivrée. Autrement dit, une personne titulaire d'une qualification de dirigeant d'association ne dispose pas d'une couverture assurantielle pour jouer au rugby et un joueur n'est pas couvert pour entraîner.

Enfin, je sais que les tâches que vous avez à accomplir ne sont pas toujours aisées, mais il est de votre devoir de participer à la protection des licenciés du rugby, que ce soit en amont, par la mise en place de mesures de prévention et de gestions des risques, mais également en aval, en permettant à vos adhérents de bénéficier de la couverture assurantielle liée à leur licence. Votre

engagement est un élément essentiel de la toile complexe qui construit l'avenir du rugby et vous en êtes un des piliers.

Je vous prie de recevoir, Mesdames, Messieurs les Présidents, mes salutations sportives les meilleures.

**Sylvain DEROEUX**  
*Secrétaire Général*



## Formation

### **BF rugby à 5 niveau 2 santé – Bloc de compétences 2 - Session 8 : les inscriptions sont ouvertes (RAPPEL)**

Les inscriptions de la 8ème session de formation du bloc de compétences 2 du Brevet Fédéral Rugby à 5 Niveau 2 Santé sont ouvertes via la plate-forme Agate.

Vous trouverez toutes les informations relatives à cette formation et le lien d'inscription dont la date limite est fixée au 25 septembre, via le bouton ci-dessous.

[Accéder à toutes les informations](#)

La session se déroulera du 1er octobre 2023 au 31 mars 2024 avec un stage final en présentiel les 22 et 23 mars 2024 au CNR.

Les pré-requis n'ont pas changé : être licencié FFR – titulaire du PSC1 et du BF R5 niveau 1 Loisir – Bien-Être (ou attestation en cours de formation).



# INFORMATIONS DIVERSES VIE DES CLUBS



## Le Comité Départemental Rugby du Val d'Oise recrute un(e) conseiller(e) technique départemental(e)

Pour favoriser le développement de la pratique du rugby en renforçant l'accompagnement des clubs et de ses licenciés, en complémentarité avec les actions de la LIFR et de la FFR, le Comité Départemental Rugby du Val d'Oise (CD95) recrute un(e) Conseiller(e) Technique Départemental(e) (F/H).

Les candidatures sont à envoyer à l'adresse mail : [recrutement@vladoiserugby.org](mailto:recrutement@vladoiserugby.org) avant le 20 septembre.

[Accéder à la fiche de poste](#)

# Assistez avec votre club aux matchs en direct de TF1

Nous vous contactons au nom de l'agence IDILLE afin de vous offrir une opportunité unique pour votre club et vos joueurs.

Notre agence s'occupe en effet d'accueillir le public des émissions de Télé notamment des émissions sportives pour la COUPE DU MONDE DE RUGBY 2023.

En tant que fervent soutien du rugby et de son esprit de camaraderie, nous sommes ravis d'annoncer que nous nous occuperons à la rentrée d'une émission spéciale dédiée à la Coupe du Monde de Rugby 2023 (Le magazine officiel de TF1).

**Nous aimerions vous inviter, ainsi que vos joueurs, à assister à cette émission en tant qu'invités.**

Nous sommes persuadés que votre présence ajoutera une dimension spéciale à ce programme.

**Vous aurez l'occasion de voir de près des personnalités du rugby, d'assister à des interviews exclusives avec des joueurs de renom, des entraîneurs et des experts du rugby, et de vivre l'ambiance électrique de cet événement mondial en profitant des matchs en direct du studio.**

Voici quelques détails importants à propos de l'émission :

- Lieu : Tour TF1 - Boulogne Billancourt (92)
- Paniers repas offerts.
- Accessible à partir de 8 ans.
- Dates, horaires de tournages et matchs (dans le lien ci-dessous, les matchs encore disponibles sont en blanc).

[Dates, horaires de tournages et matchs](#)

Nous sommes heureux de vous offrir la possibilité de réserver des places pour votre club de rugby.

**Chaque club pourra réserver un nombre limité de places gratuites (de 6 à 40 places) en fonction de la disponibilité. Nous vous encourageons vivement à réserver rapidement afin de garantir la présence de votre club lors de cette occasion exceptionnelle. N'hésitez pas à vous positionner sur plusieurs dates si vous le souhaitez.**

Voici les informations dont nous aurions besoin pour la réservation, à envoyer à l'adresse mail [public@idille-emissions.tv](mailto:public@idille-emissions.tv) :

- Nom du club :
- Nombre de places souhaitées :
- Nom et coordonnées de la personne de contact :
- Numéro de téléphone :
- Tranche d'âge des personnes présentes :
- Date(s) souhaitée(s) :

Une fois que nous aurons reçu votre demande de réservation, nous vous enverrons une confirmation avec tous les détails logistiques nécessaires pour faciliter votre venue.

Nous sommes convaincus que cette expérience sera mémorable pour vos joueurs et une occasion unique pour votre club de renforcer ses liens avec le monde du rugby. Nous espérons que vous saisissez cette opportunité et nous serions honorés de vous accueillir dans notre public enthousiaste pour cette émission spéciale de la Coupe du Monde de Rugby 2023.

N'hésitez pas à nous contacter pour toute question ou demande de renseignements supplémentaires.

Nous avons hâte de vous accueillir et de partager ensemble ce moment exceptionnel.

Cordialement,

**L'agence IDILLE**

# Formations de la Région Île-de-France sur la prévention à la radicalisation (RAPPEL)

La Région accompagne les acteurs de son territoire dans la prévention de la radicalisation, à travers un plan de formation et de sensibilisation.

Le Conseil régional francilien organise trois sessions de formations sur le sujet en septembre dans les locaux de la Région :

- le mercredi 20 septembre 2023
- le mardi 26 septembre 2023
- le mercredi 27 septembre 2023

En cliquant sur le bouton ci-dessous, vous trouverez toutes les informations relatives à ces formations et le formulaire à remplir pour vous y inscrire **avant le vendredi 8 septembre**.

[Accéder à toutes les informations](#)

Pour toute précision complémentaire, vous pouvez également envoyer un mail à l'adresse suivante : [preventionradicalisation@iledefrance.fr](mailto:preventionradicalisation@iledefrance.fr)

**La Région Île-de-France**

## Assistez à la Coupe internationale de rugby-fauteuil (RAPPEL)

Le comité d'organisation de la Coupe du Monde de Rugby France 2023, avec la bénédiction de World Rugby, l'accord de World Wheelchair Rugby, le soutien de la Fédération française handisport, de la Ville de Paris et de la Métropole du Grand Paris, organise, pour la première fois dans l'histoire de la Coupe du Monde de Rugby, la Coupe internationale de rugby-fauteuil qui réunira à Paris les huit meilleures équipes au monde de la discipline.

**Du 18 au 22 octobre prochains**, 30 000 spectateurs sont attendus pour soutenir les huit meilleures équipes internationales de rugby fauteuil prêtes à s'affronter pour le titre mondial, d'abord à la **Halle Carpentier**, puis à l'**Accor Arena** pour les finales. En tête d'affiche, l'équipe de France de rugby fauteuil, double championne d'Europe en titre, y bataillera pour le titre mondial devant un public acquis à sa cause.

Réservez dès maintenant vos places !

[Accéder au dossier de presse](#)

[Accéder à la billetterie](#)

# Week-end caritatif à Champs sur Marne pour la Ligue contre le Cancer, du 29 septembre au 1<sup>er</sup> octobre (RAPPEL)

Du 29 Septembre au 1er Octobre 2023, le rugby club de Champs-sur-Marne organise **un week-end festif et caritatif en faveur de la ligue contre le cancer.**

Au programme :

- Le samedi 30 Septembre à partir de 20h **un concert** avec possibilité de se restaurer sur place. Entre amis, en famille, venez nombreux partager un moment convivial pour la bonne cause.
- Le dimanche 1er octobre **un tournoi mixte et déguisé de R5** se déroule à partir de 10h au stade du bois de l'étang.

Pour participer, il faut s'inscrire à l'adresse suivante :  
[coralietourman@gmail.com](mailto:coralietourman@gmail.com) ou au 06.87.57.26.98

Les places sont limitées, ne tardez pas trop !

# Tournois amicaux / Stages

## Hors Île-de-France (RAPPEL)

Ci-dessous, vous pouvez télécharger la mise à jour du tableau des tournois/ stages organisés en province.

[Aucun tournoi/stage à ce jour](#)

### Attention :

- Il est impératif de faire « **une demande de sortie de territoire** » à la Ligue si vous participez à l'un de ces tournois.
- Pensez à **vérifier que le tournoi a bien été autorisé par la Ligue hôte** afin que vous soyez couverts par vos licences.

## En Île-de-France (RAPPEL)

Ci-dessous, vous pouvez télécharger le tableau des tournois amicaux « **Ecoles de Rugby** » autorisés.

[Tournoi EDR](#)

[Tournoi Rugby à 5](#)

Nous vous rappelons que tous **les tournois doivent être déclarés à la Ligue et autorisés par la Ligue s'il est de type Territorial ou National et par la FFR s'il est international.**

Dans le cadre du rugby à 5, la déclaration permet la prise en charge de l'assurance pour les participants non licenciés à la FFR.

## Documents utiles

Tous les documents sont téléchargeables sur le site. Ils sont disponibles dans la rubrique Gérer mon club / Matches-Tournois / Tournois amicaux »

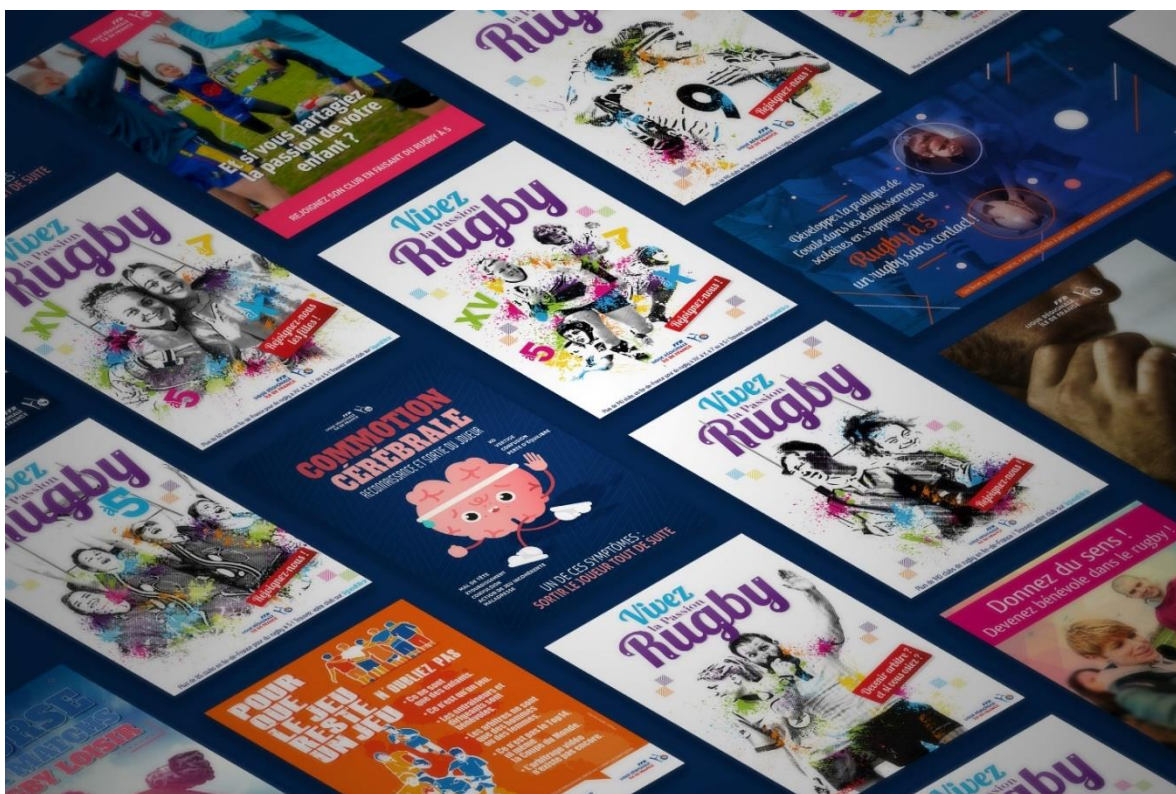
[Accéder aux documents](#)

## De nombreux outils sont à votre disposition !

Depuis plusieurs saisons, la LIFR s'attache à réaliser des outils pour aider les clubs dans leur quotidien. Sont à votre disposition sur **le site [ligueidf.ffr.fr](http://ligueidf.ffr.fr)** (ou sur demande auprès de la LIFR) :

### RECRUTEMENT :

- **Des kits personnalisables** pour vous aider à **RECRUTER** (affiche, flyer, bannière web, kakémono) : des bénévoles, des arbitres, des joueuses et des joueurs à XV, X, 7 et 5, des joueurs uniquement, des joueuses uniquement, des joueurs à 5 uniquement, des enfants pour votre école de rugby mais aussi les parents de votre EDR en leur proposant de jouer au rugby à 5.
- **Une vidéo** « rugby de mouvement » pour **ANIMER** vos stands lors des forums (dont une version sous-titrée)
- **Une vidéo** « rugby à 5 » pour **FAIRE DECOUVRIR** ce nouveau rugby
- **Un livret** pour vous aider **TRAVAILLER** avec le monde scolaire
- **Une affiche personnalisable** pour **COMMUNIQUER** sur un match de rugby loisir



### SENSIBILISATION :

- **Des kits** non violence et civilité pour **RAPPELER** aux supporters, parents, joueurs, dirigeants et bénévoles, les règles de bonne conduite sur et en-dehors des terrains
- **Un film** pour **PROMOUVOIR** auprès des jeunes les valeurs de respect, de solidarité et de loyauté
- **Des dossiers** « antidopage » pour **INFORMER** les acteurs des clubs sur ce sujet
- **Une affiche** « cannabis » pour **COMMUNIQUER** sur les risques encourus en cas de consommation
- **Une affiche** « commotion cérébrale » pour **MEMORISER** les symptômes
- **Un flyer** « commotion cérébrale » pour **INFORMER** de la démarche à suivre en cas de suspicion de commotion cérébrale

[Accéder à la rubrique « communication »](#)

### FINANCIER :

- **Deux power points** personnalisables pour vous aider à **DEMARCHER** les entreprises avec comme support le rugby à 5

[Accéder à la rubrique « financier »](#)



# 26 CHANTIERS DE LA LIGUE





## 21 chantiers autour du triptyque **SPORTIF – EDUCATIF – CITOYEN** :

### SPORTIF

1. Organiser des championnats lisibles et qui permettent une activité jusqu'en mai
2. Favoriser un rugby de mouvement
3. Développer la pratique féminine et la féminisation des encadrements
4. Assouplir l'accès aux formations fédérales avec baisse des prix et accès en distanciel
5. Booster le Rugby à 7
6. Continuer la relance du Rugby Loisir à XV
7. Maintenir la croissance du Rugby à 5
8. Contribuer à améliorer les infrastructures de rugby franciliennes
9. Valoriser et faire monter en puissance l'arbitrage francilien
10. Avoir plus de 10% de Franciliennes et Franciliens dans les sélections nationales

### EDUCATIF

11. Favoriser le rugby dans le monde scolaire, en lien avec les comités départementaux
12. Soutenir le rugby dans le secondaire et l'universitaire
13. Multiplier les outils pour les écoles de rugby en lien avec les comités départementaux
14. Valoriser les éducateurs
15. Valoriser les réussites scolaires autant que sportives

### CITOYEN

16. Développer le rugby dans les quartiers prioritaires de la ville et zones de revitalisation rurale
17. Développer les sections de Rugby Adapté
18. Favoriser la création de sections de Rugby Santé et Rugby Bien-être
19. Multiplier les actions éco-citoyennes et créer le kit de l'éco-rugbyman
20. Préserver la santé des pratiquantes et pratiquants
21. Continuer à lutter contre les discriminations, incivilités et violences

## ... et 5 chantiers en soutien des clubs

1. Aider les clubs à se structurer et à grandir
2. Valoriser les actions des clubs et diffuser leurs bonnes pratiques
3. Conserver une communication simple et réactive de la LIFR avec tous les clubs
4. Avoir un management ouvert et garantir l'indépendance des organes disciplinaires
5. Capitaliser sur France 2023 et Paris 2024



# PARTENAIRES



# Les partenaires de la LIFR au soutien du rugby francilien





## Pour faciliter vos contacts avec nous !

Afin de faciliter la communication entre les clubs franciliens et les différents acteurs de la Ligue Régionale (élus et salariés), nous avons mis en place des adresses mails « génériques ». N'hésitez pas à les utiliser car tous les mails reçus sur ces adresses sont lus automatiquement par toutes les personnes concernées par votre demande, au-delà du responsable mentionné ci-dessous.

Affiliations	01 43 42 42 85 06 74 73 95 14	<a href="mailto:affiliations@idfrugby.fr">affiliations@idfrugby.fr</a>
Agence Nationale du Sport	01 43 42 47 13 06 34 48 20 92	<a href="mailto:ans@idfrugby.fr">ans@idfrugby.fr</a>
Appel	01 43 42 42 85 06 74 73 95 14	<a href="mailto:appel@idfrugby.fr">appel@idfrugby.fr</a>
Arbitrage	06 22 59 57 13	<a href="mailto:arbitrage@idfrugby.fr">arbitrage@idfrugby.fr</a>
Arbitrage - Arbitres indispos	06 22 59 57 13	<a href="mailto:indispos-arbitres@idfrugby.fr">indispos-arbitres@idfrugby.fr</a>
Arbitrage - Devenir arbitre	06 22 59 57 13	<a href="mailto:jeveuxarbitrer@ffr.fr">jeveuxarbitrer@ffr.fr</a>
Citoyenneté	01 43 42 51 51 07 70 06 83 24	<a href="mailto:citoyennete@idfrugby.fr">citoyennete@idfrugby.fr</a>
Communication	01 43 42 49 93 06 34 48 21 01	<a href="mailto:communication@idfrugby.fr">communication@idfrugby.fr</a>
Covid Manager	06 75 61 11 78	<a href="mailto:covidmanager@idfrugby.fr">covidmanager@idfrugby.fr</a>
CRACG	01 43 42 51 51 07 62 76 36 44	<a href="mailto:cracg@idfrugby.fr">cracg@idfrugby.fr</a>
Discipline	01 43 42 42 85 06 74 73 95 14	<a href="mailto:discipline@idfrugby.fr">discipline@idfrugby.fr</a>
Ecoles de Rugby	01 43 42 49 91 06 21 39 48 27	<a href="mailto:edr@idfrugby.fr">edr@idfrugby.fr</a>
Epreuves (Jeunes)	01 43 42 49 91	<a href="mailto:epreuves@idfrugby.fr">epreuves@idfrugby.fr</a>
Epreuves (Seniors)	06 21 39 48 27 01 43 42 42 86 06 12 62 57 38	
Financier	01 43 42 46 87 06 18 60 40 15	<a href="mailto:financier@idfrugby.fr">financier@idfrugby.fr</a>
Formation	07 85 64 17 63	<a href="mailto:formation@idfrugby.fr">formation@idfrugby.fr</a>
France 2023 - Paris 2024	01 43 42 49 93 06 34 48 21 01	<a href="mailto:contact2023-2024@idfrugby.fr">contact2023-2024@idfrugby.fr</a>
Litiges	01 43 42 42 85 06 74 73 95 14	<a href="mailto:litiges@idfrugby.fr">litiges@idfrugby.fr</a>
Médical	01 43 42 51 51 07 62 76 36 44	<a href="mailto:medicale@idfrugby.fr">medicale@idfrugby.fr</a>

<b>Médical - Carton Bleu</b>	01 43 42 51 51 07 62 76 36 44	<a href="mailto:carton-bleu@idfrugby.fr">carton-bleu@idfrugby.fr</a>
<b>Officiels de match - Rapport Officiel</b>	01 43 42 51 51 07 62 76 36 44	<a href="mailto:rapport-officiel@idfrugby.fr">rapport-officiel@idfrugby.fr</a>
<b>Partenariat</b>	07 87 72 14 17	<a href="mailto:partenariat@idfrugby.fr">partenariat@idfrugby.fr</a>
<b>Qualification des Terrains</b>	01 43 42 49 91 06 21 39 48 27	<a href="mailto:terrains@idfrugby.fr">terrains@idfrugby.fr</a>
<b>Rassemblements (gestion des dossiers)</b>	01 43 42 47 13 06 34 48 20 92 01 43 42 42 85 06 74 73 95 14	<a href="mailto:rassemblements@idfrugby.fr">rassemblements@idfrugby.fr</a>
<b>RF Indispo Rugby à 5</b>	06 06 95 19 51 01 43 42 42 86 06 12 62 57 38	<a href="mailto:Indispos-rf@idfrugby.fr">Indispos-rf@idfrugby.fr</a> <a href="mailto:rugbya5@idfrugby.fr">rugbya5@idfrugby.fr</a>
<b>Rugby à 7</b>	01 43 42 42 86 06 12 62 57 38 01 43 42 49 91 06 21 39 48 27	<a href="mailto:rugbya7@idfrugby.fr">rugbya7@idfrugby.fr</a>
<b>Rugby Loisir</b>	01 43 42 49 91 06 21 39 48 27	<a href="mailto:rugby-loisir@idfrugby.fr">rugby-loisir@idfrugby.fr</a>
<b>Scolaire</b>	01 43 42 49 91 06 21 39 48 27	<a href="mailto:scolaire@idfrugby.fr">scolaire@idfrugby.fr</a>
<b>Services Civiques</b>	01 43 42 47 13 06 34 48 20 92	<a href="mailto:servicecivique@idfrugby.fr">servicecivique@idfrugby.fr</a>

**Pour tout autre sujet, envoyez votre mail à l'adresse : [ligue@idfrugby.fr](mailto:ligue@idfrugby.fr)** ce qui ne vous empêche pas, aussi, de contacter individuellement les élus de votre choix ! Nous sommes là pour vous aider !