



Saison 2024 – 2025 - BO n°38 du 22.05.25





SOMMAIRE



SOMMAIRE

AGENDA	5
INFORMATIONS SPORTIVES	
• Phases Finales « FFR »	7
• Compétitions Seniors	9
• Compétitions Jeunes	12
• Rugby à X	14
• Rugby à 7	15
• Féminines	17
• Rugby Loisir	18
• Rugby à 5	19
• Beach Rugby	22
• Formation	23
INFORMATIONS ADMINISTRATIVES	
• Elections	25
INFORMATIONS GÉNÉRALES	
• Citoyenneté	27
• Taxes d'apprentissage	29
INFORMATIONS FÉDÉRALES	
• Prévention	32
• Sécurité	34
INFORMATIONS DIVERSES	
• In Memoriam	37
• Casting	38
• Formation	39
• Stage	40
• Tournois amicaux	41
• Communication	42
LES 25 CHANTIERS DE LA LIGUE	45
PARTENAIRES & MÉCÈNES	47
CONTACTS	49





AGENDA



Calendrier des évènements de la LIFR à venir

Jours	Dates	Manifestations	Lieux	Horaires
Samedi	24/05/2025	Finales Rugby à 5	Montmorency	
Samedi	24/05/2025	Journée rugby santé	RO Yerrois	Toute la journée
Lundi	02/06/2025	Job dating DVSE	Terres de France	Toute la journée
Mardi	03/06/2025	Job dating DVSE	AC Bobigny 93	Journée entière
Mardi	03/06/2025	Job dating DVSE	US RIS ORANGIS	Journée entière
Mardi	10/06/2025	Job dating DVSE	PUC	Toute la journée
Samedi	14/06/2025	Tournoi Sélection CD Féminine M15 : Trophée Véronique Dubois Vincent	À définir	Après-midi
Samedi	14/06/2025	Nuit RLO	"Coulommiers"	Toute la journée
Samedi	14/06/2025	Finales Challenge + Loisirs	USO Massif Central (Carpentier)	
Samedi et Dimanche	14 et 15/06/2025	Tournoi Rugby Loisirs (RLO) Nocture	Coulommiers	Week-end
Lundi	16/06/2025	Job dating DVSE	Orsay	Toute la journée
Mardi	17/06/2025	Job dating DVSE	CO Gargenville (RC Les Mureaux et AS Mantaïse)	Toute la journée
Jeudi	19/06/2025	Job dating DVSE	RC Pays de Meaux	Toute la journée
Mardi	24/06/2025	Job dating DVSE	Savigny Rugby Senart	½ journée
Jeudi	26/06/2025	Job dating DVSE	RC Suresnes	Toute la journée
Vendredi	27/06/2025	Job dating DVSE	RC Montesson Chatou	Toute la journée
Samedi	21/06/2025	Journée clôture Challenge M14 LIFR	A définir	
Samedi et Dimanche	21 et 22/06/2025	Journée de clôture Challenge Fédéral M14	Ris Orangis	Samedi : 13h – 18h Dimanche : 9h - 13h
Samedi	28/06/2025	Assemblée Générale Ordinaire	A définir	09h00
Jeudi	26/06/2025	Business Club Gala		
Samedi et Dimanche	12 et 13/07/2025	Beach Rugby : Tournoi Qualificatif Championnat de France	Fontainebleau	Week-end

[Accéder à l'intégralité de l'agenda sur le site de la LIFR](#)



INFORMATIONS SPORTIVES





Parcours des clubs franciliens lors des phases finales des Championnats de France

1. Résultats des matchs des 17 et 18 mai

Le week-end dernier, **61 équipes franciliennes** étaient engagées :

- Fédérale 1 : (1 équipe)
- Fédérale 2 : (3 équipes)
- Fédérale B : (3 équipes)
- Fédérale 3 : (4 équipes)
- Excellence B : (4 équipes)
- Régionale 1 : (6 équipes)
- Promotion Régionale 1 : (6 équipes)
- Réserve Régionale 1 : (5 équipes)
- Régionale 2 : (6 équipes)
- Promotion Régionale 2 : (6 équipes)
- Régionale 3 : (3 équipes)
- Promotion Régionale 3 : (5 équipes)
- National U18 : (4 équipes)
- National U18 Challenge de France : (1 équipe)
- National U16 : (2 équipes)
- National U16 Challenge de France : (2 équipes)

[Découvrez les résultats des 17 & 18 Mai](#)

2. Annonce des matchs des 24 et 25 Mai

Ce week-end, **52 équipes franciliennes** sont engagées :

- Fédérale 1 : (1 équipes)
- Fédérale 2 : (2 équipes)
- Fédérale 3 : (4 équipes)
- Excellence B : (2 équipes)
- Régionale 1 : (5 équipes)
- Promotion Régionale 1 : (4 équipes)
- Réserve 1 Régionale 1 : (4 équipes)
- Régionale 2 : (6 équipes)

- Promotion Régionale 2 : (4 équipes)
- Régionale 3 : (3 équipes)
- Promotion Régionale 3 : (3 équipes)
- Reichel Espoirs Accession : (1 équipes)
- Reichel Espoirs Accession – Challenge de France : (2 équipes)
- Elite Gaudermen : (3 équipes)
- National U18 – Championnat de France : (2 équipes)
- Régionale U19 : (1 équipes)
- Régionale U16 : (1 équipes)
- Fédérale 1 Féminine : (2 équipes)
- Fédérale 2 Féminine : (1 équipes)
- Féminines Moins de 18 ans – Elite : (1 équipes)

[Découvrez les rencontres des 24 & 25 Mai](#)

3. Matches en Ile de France « terrains neutres » des 24 et 25 mai

12 rencontres de phases finales auront lieu, sur des terrains neutres en Ile de France, ce week-end.

[Découvrez ces rencontres](#)



1. Challenge Plus : l'affiche de la Finale de ce week-end est connue

Après une saison riche en rebondissements et obstacles, le Challenge Plus – Compétition donnera son verdict ce dimanche.

En effet, la Finale de cette Compétition opposera ce dimanche à 15h15 le club **du R CONFLANS HERBLAY VAL SEINE** (4641V) à celui de **l'ENTENTE R C C S BRETIIGNY** (4586K).

La Petite Finale, quant à elle, devait voir s'affronter l'UNION RUGBY CENTRE 78 (URC78) (4765E) au **R C CRETEIL CHOISY** (4600A). C'est le cœur lourd que, faute de combattants disponibles, le club yvelinois a dû déclarer forfait. Félicitations donc à Créteil pour sa belle 3^{ème} place !

Rendez-vous donc ce dimanche au **Stade Robert BARRAN** (Rue Édouard Danaux, 91220 Brétigny-sur-Orge) pour profiter de ce spectacle.

2. Affectations pour la saison 2025/26 : les données sont modifiées (RAPPEL)

A ce jour, **et sans présumer de différents cas de figure potentiels** (renoncement aux droits acquis, repêchages potentiels, ...), nous avons une équipe francilienne reléguée de Fédérale 3. Cette descente, comme vous le savez, affecte le système d'accessions et relégations de la ligue. En effet, nos prévisions dans les Règlements font toujours état d'une saison sportive sans relégation de Fédérale 3. Mais il est sujet, à l'issue de la saison 2024/2025, à évolution en fonction du nombre de clubs de la ligue rétrogradés ou relégués de Fédérale 3.

Pour rappel, et connaissance de tous, voici donc le tableau (présent dans le Règlement des Compétitions Séniors de cette saison) de ce système d'accessions et relégations :

Clubs relégués de Fédérale 3	0	1	2	3	4	5	6	7	8
Pour la Régionale 1 – Ligue Régionale Ile de France de Rugby									
Accèdent en Fédérale 3	3	3	3	3	3	3	3	3	3
Relégués de Fédérale 3	0	1	2	3	4	5	6	7	8
Relégués en Régionale 2	2	3	4	5	6	7	8	9	10
Accèdent de Régionale 2	3	3	3	3	3	3	3	3	3
Pour la Régionale 2 – Ligue Régionale Ile de France de Rugby									
Accèdent en Régionale 1	3	3	3	3	3	3	3	3	3
Relégués de Régionale 1	2	3	4	5	6	7	8	9	10
Relégués en Régionale 3	3	4	5	6	7	8	9	10	11
Accèdent de Régionale 3	4	4	4	4	4	4	4	4	4
Pour la Régionale 3 – Ligue Régionale Ile de France de Rugby									
Accèdent en Régionale 2	4	4	4	4	4	4	4	4	4
Relégués de Régionale 2	3	4	5	6	7	8	9	10	11

3. Championnat et Promotion Régionale de France : les qualifiés sont connus ! (RAPPEL)

Les équipes qualifiées en Championnat de France et/ou en Promotion Régionale de France sont connues.

[Tableau complet des équipes qualifiées](#)

Pour rappel, les dates de ces différents championnats sont les suivantes, concernant les équipes de Régionale 1 et de Régionale 2 :

Niveaux	Phase Finale	Championnat de France ET Promotion Régionale de France
Régionale 1 & Régionale 2	32 ^{ème}	18/05/2025
	16 ^{ème}	25/05/2025
	8 ^{ème}	01/06/2025
	¼ de Finale	15/06/2025
	½ Finale	22/06/2025
	Finale	29/06/2025

Ci-après, les dates concernant les équipes de Régionale 3 et de Réserves Régionale.

Attention : il n'y a pas de Promotion Régionale de France pour les équipes de Réserves Régionales 1.

Niveaux	Phase Finale	Championnat de France (pour les deux niveaux)	Promotion Régionale 3 (uniquement pour la REG 3)
Régionale 3 & Réserves Régionales 1	32 ^{ème}	11/05/2025	11/05/2025
	16 ^{ème}	18/05/2025	18/05/2025
	8 ^{ème}	25/05/2025	25/05/2025
	¼ de Finale	08/06/2025	08/06/2025
	½ Finale	15/06/2025	15/06/2025
	Finale	22/06/2025	22/06/2025



1. Phases Finales Jeunes M16 et M19 à XV et à X

1.1. Finales Hautes Régional 2 et Régional 3 M16 & M19 : les champions sont connus !

Les Finales Hautes Régional 2 et Régional 3 des catégories M16 et M19 se sont déroulées ce dimanche à **Aulnay sous-Bois**, que nous remercions encore pour l'accueil.

Régional 3 M16	C S CLICHY (4605F)	41-56	RUGBY CLUB SENONAIIS (4340T)
Régionale 2 M16	RST MITRY MORY/TERRES DE FRANCE/AULNAY M16 (20242520080014RST)	30-35	RUGBY CELLOIS CHESNAYSIEEN (5832P)

Régional 3 M19	GRIGNY RUGBY A 15 (7324D)	29-33	RUGBY CLUB SEINE & OISE TRIEL SUR SEINE (5749Z)
Régional 2 M19	ENT R C PLESSIS ROBINSON MEUDON (4657M)	32-27	RST DRANCY/BOBIGNY/PANTIN M19 (20242520080079RST)

1.2. Résultats de toutes les oppositions M16 et M19 des autres Phases Finales

Les tableaux des résultats des phases finales sont disponibles sur le site internet de la LIFR

[Phases finales à XV](#)

[Phases finales à X](#)

2. Finales Régional 1 M16 & M19 : les Champions sont connus ! (RAPPEL)

Les Finales Poules Hautes « Régional 1 » des catégories M16 et M19 se sont déroulées ce dimanche à Chevreuse.

A l'issue d'une journée ensoleillée et avec des rencontres disputées où les 4 équipes concernées ont fait briller le rugby régional, les Champions sont connus.

Régional 1 M16	C S M GENNEVILLOIS (5568C)	45 – 19	CLAMART RUGBY 92 (4601B)
Régional 1 M19	PLAISIR RUGBY CLUB (4737Z)	20 – 16	C S M GENNEVILLOIS (5568C)

Ce sont donc les clubs du C S M GENNEVILLOIS (5568C) en M16 et du PLAISIR RUGBY CLUB (4737Z) en M19 qui représenteront l'Île de France en Championnat de France et qui, par la même occasion, accèdent au niveau National pour la saison prochaine.

Encore bravo à tous !



Féminines Moins de 18 & Plus de 18 ans

1. Les Championnes à X sont connues !

Les Grandes Finales se sont déroulées sur les terres du C S M GENNEVILLOIS (5568C) ce dimanche sous un beau soleil et avec des matchs attrayants.

Les Championnes Régionales sont désormais connues, à la suite des matchs :

Féminines +18 ans à X	C S M GENNEVILLOIS (5568C)	56 – 19	PUTEAUX RUGBY (7134E)
Féminines -18 ans à X	RST SCUF/BOBIGNY/PANTIN FEM-18 à X (20242520080086RST)	67 – 51	RST RCP15/PLESSIS MEUDON FEM-18 à X (20242520080017RST)

Félicitations aux grandes Championnes, qui décrochent par la même occasion leur ticket pour les ½ Finales Nationales de Rugby à X qui se dérouleront à Sens le week-end du 7/8 juin prochain.

2. Finalités Nationales : les livrets de Compétitions sont disponibles (RAPPEL)

Les livrets des phases finales des championnats de France des compétitions Féminines Régionales à X « Plus de 18 ans » et « Moins de 18 ans » ont été publiés. Vous pourrez retrouver ces documents sur [le site FFR](#)

[Livret Féminines -18](#)

[Livret Féminines +18](#)

Ces documents détaillent le format des phases finales nationales de ces compétitions, et précisent également les ligues en charge de la désignation des terrains pour l'organisation des plateaux des ½ finales.



Après une année 2024 exceptionnelle, il nous faut maintenant en 2025
« entretenir » cette flamme du Rugby à 7 !

1. Catégories Jeunes (F-18, M16, M19) : un Open Tour avec une « Tournée de Printemps » qui déterminera en Juin les Champions Ile de France

1.1. Journée n°1 M19 : Annulation du plateau Compétition à Senlis et relocalisation du plateau Développement à Cergy

Malheureusement, suite à la défection du site d'accueil au RC SENLIS **ce samedi**, indépendamment de leur volonté, le plateau initialement prévu ce samedi ne peut pas se tenir. Ceci impacte directement les 4 équipes **engagées en niveau Compétition** sur ce plateau.

Malgré des recherches, nous n'avons pas trouvé de site d'accueil secours, ce qui nous oblige à **annuler cette J1 M19 Compétition** pour les équipes engagées sur le **plateau de Senlis**.

La composition de la Poule en question ne changera pas pour la J2, avec un possible ajout d'équipes supplémentaires en fonction des résultats du Championnat de France au lendemain des rencontres de ce week-end. Quoi qu'il arrive, 2 équipes de cette poule seront qualifiées pour le Tournoi Qualificatif au France – niveau Compétition – sur les 4, 5 ou 6 équipes concernées.

Précision sur le niveau Développement à Cergy Pontoise : Le plateau niveau Développement est relocalisé à Cergy Pontoise au Stade Jean LOUSTAU (2 Rue Lavoisier, 95300 Pontoise). Toutes les informations vous seront communiquées par mail.

1.2. Modification du règlement : suppression de la Règle sur les Doubles Licences

Nous avons effectué un réajustement du règlement. Au vu des difficultés d'application de la règle concernant l'interdiction des doubles licences, nous supprimons cette dernière. **Les doubles licences sont donc acceptées pour toutes les catégories et à tous les niveaux.**

1.3. Organisation Générale (RAPPEL)

Pour rappel, cette saison, la Tournée de Printemps se déroulera sur **3 dates** :

- Phase de Qualification dans chaque niveau :
 - Les **dimanches 25 mai et 8 juin** en matinée pour les **M16 & F-18 à X** ;
 - Les **samedis 24 mai et 7 juin** l'après-midi pour les **M19 & F-18 à XV**.
- 1 date Finale pour les 2 niveaux :
 - Seulement les **x*** meilleures équipes de chaque niveau seront invitées
 - Les Finales se dérouleront sur une journée complète (4 matchs) :
 - Le **samedi 14 juin** pour les **M19 & F-18 à XV** ;
 - Le **dimanche 15 juin** pour les **M16 & F-18 à X**.
 - Seuls les Tournois **du Niveau Compétition M16 & M19** seront des **Tournois Qualificatifs aux Championnats de France (TQF)**.

**le nombre d'équipes invitées sera en fonction du nombre d'équipes inscrites sur chaque catégorie.*

2. Catégories Seniors Féminins et Masculins (RAPPEL)

Nous reviendrons vers vous prochainement avec davantage d'informations.



1. Phases Finales Championnat de France de Fédérale 2 Féminine : le RCP 15 en Fédérale 1 !

Le RCP 15 a validé son ticket pour la Fédérale 1 Féminine la saison prochaine en remportant son quart de Finale contre les Violettes Bressane ce dimanche sur le score de 27 à 24 en faveur des parisiennes. Encore félicitations à elles !

Place désormais à la ½ Finale le dimanche 25 mai prochain :

R C PARIS 15 (4727N)

BLACKS SIMONES STADE AURILLACOIS
FEDERALE 2 (20242520010142RST)

2. Fédérale 1 Féminine : les ½ Finales sont connues !

Le Championnat de France pour les équipes franciliennes qualifiées en Fédérale 1 se poursuit et les ¼ de Finales ont rendu leur verdict ! Félicitations aux équipes des Coyotes 94 et du Racing Club de France pour leurs victoires et à Chilly/Massy pour leur parcours !

Il reste donc encore en lice 2 équipes qualifiées pour les ½ Finales du dimanche 25 mai prochain dont voici le programme :

COYOTES 94 (8014X)

RAS COLOMIERS / LEGUEVIN
(20242520110149RST)

RAS STADE NICOIS 06 FEDERALE 1 F+18
(20242520130074RST)

RACING CLUB DE FRANCE RUGBY (4679L)

1. Tournoi RLO en nocturne à Coulommiers : réservez votre place pour le 14 juin prochain !

Envie de plaquer... mais dans la bonne humeur ?

Le RLO Ligue Ile de France de Rugby, le club de Coulommiers et les vaillants Briards Festois vous invitent à un tournoi nocturne de rugby loisir avec plaquage, le samedi 14 juin 2025.
(Possibilité mixte)

Des places sont encore dispos ! Même si vous êtes en effectif réduit, tentez une entente avec un club voisin.

C'est gratuit, parce qu'on préfère faire la fête avec le DJ pour une belle 3ème mi-temps !

Et cerise sur le maillot : notre partenaire du tournoi offre des récompenses aux vainqueurs (en plus de la gloire éternelle, bien sûr)

Responsable du Tournoi : Yoann GUILLAUME – 06 27 41 13 62 -

2. Rappel de bonnes pratiques

La déclaration des matchs RLO, la demande de désignation d'arbitre ainsi que la déclaration du CAL sont obligatoires.

Les feuilles de composition d'équipe et les feuilles de match doivent impérativement être transmises dans un délai de trois jours après la rencontre.



1. Finales Régionales : Rendez-vous samedi à Montmorency !

1.1. Répartition des catégories et des arbitres sur la journée

30 équipes sont attendues lors de ces Finales, ce samedi 24 mai à Montmorency, au Parc des Sports – Nelson Mandela (Chemin de la Butte aux Pères, 95160 Montmorency),

Les catégories joueront selon l'organisation suivante :

- Matin : **Open Féminin et Plus de 35 ans**
- Après-midi : **Open Masculin et Mixte**

Il est rappelé que les arbitres désignés par leurs équipes devront impérativement se présenter lors de la demi-journée où leur équipe ne joue pas. Merci de bien prendre connaissance du règlement ci-dessous.

1.2. À préparer AVANT le Jour J

Les finales régionales approchent, et il est **IMPÉRATIF** que chaque équipe soit prête en amont. Voici ce que vous devez absolument préparer **AVANT** d'arriver sur place :

- **Arriver à l'HEURE avec tous les membres de l'équipe**
- **Feuilles de match imprimées et signées**
- **Licences imprimées et signées**

Attention : sans ces documents, vous n'aurez PAS accès aux finales.

Les programmes sportifs ainsi que le reste des informations vous seront envoyés jeudi. Merci de votre rigueur, et bon courage pour la préparation !

1.3. Règlement à relire absolument avant de venir !

Merci de bien prendre connaissance du règlement afin de respecter les éléments le constituant.

[Règlement – Finales Régionales](#)

2. Tournoi d'Accession aux Championnats de France, le samedi 14 juin à Brétigny : les inscriptions sont ouvertes jusqu'au 3 juin !

Le samedi 14 juin 2025, Les Brétouch' de Brétigny organisent un Tournoi Événement aux couleurs de l'Espagne, mais ce Tournoi sera également un **Tournoi d'Accession aux Championnats de France** pour les équipes des Ligues Bourgogne Franche Comté ; Centre Val de Loire ; Grands Est ; Hauts de France et Ile de France.

L'Ile de France accueille et organise cette saison ce Tournoi d'Accession de la Zone 1, permettant aux équipes de décrocher leur ticket pour ces Finales. Il sera mis en place un tournoi pour chaque catégorie : Open Féminin ; Open Masculin ; Mixte ; Plus de 35 ans :

- Matin : Phase de poule (coup d'envoi des tournois 10h00)
- Après-midi : Phase de classement (Reprise 14h00)

Les inscriptions sont limitées à 12 équipes par catégorie (10 joueurs Max).

Pour les équipes souhaitant participer dans un cadre plus décontracté vous avez aussi l'occasion de participer à :

- Féria R5 et Rugby Loisirs avec placages (ouverts à tous)
- Apéro à partir de 17h
- Soirée et paella à partir de 19h

Concernant les frais d'inscription, ils seront de **60€ pour toutes les catégories**. Cette inscription comprend la participation au tournoi et le repas du samedi midi. Le paiement se fera sur place auprès du club accueil.

Les inscriptions sont ouvertes jusqu'au mardi 3 juin.

[S'inscrire avant le 3 juin – Tournoi Accession](#)

3. Invitation à Rejoindre l'Équipe Barbarian pour la Féria du 8 Juin : Recrutement Ouvert, Accent sur les Joueuses ! (RAPPEL)

À l'occasion de la Féria du 8 juin, une équipe « Barbarian » de rugby à 5 est constituée pour permettre aux joueurs et joueuses sans équipe complète de participer au tournoi dans une ambiance conviviale. Cette initiative vise à favoriser l'inclusion, la mixité et le plaisir du jeu, valeurs fortes du rugby à 5

Un appel particulier est lancé aux joueuses, indispensables à la composition des équipes mixtes, qu'elles soient débutantes ou expérimentées. L'objectif : permettre à tous les passionné(e)s de vivre une expérience sportive partagée, au cœur d'un événement festif.

Contactez directement Eric pour rejoindre l'équipe Barbarian lors de la Féria du 8 juin.

L'équipe est ouverte à toutes et tous, sans distinction de niveau ou d'expérience.
Les modalités d'inscription et d'organisation seront communiquées rapidement aux intéressé(e)s.

« Le rugby à 5, c'est avant tout l'ouverture, la convivialité et l'inclusion. L'équipe Barbarian incarne ces valeurs en offrant à chacun et chacune la possibilité de jouer, de s'amuser et de partager un moment sportif inoubliable. »

Inscriptions ouvertes : l'équipe est accessible à tous niveaux.
Contact : Eric – WhatsApp : 07 49 06 49 76

4. Tournoi 7 de Cœur à Versailles : dimanche 29 juin dès 8h30 ! (RAPPEL)

Le Tournoi 7 de Cœur propose, en partenariat avec la ligue Ile de France de Rugby, d'organiser **UN TOURNOI CARITATIF DE RUGBY À 5** qui aura lieu le **dimanche 29 juin de 8h30 à 13h00**.

Ce tournoi sera ouvert aux licenciés et non licenciés FFR. Le fonctionnement des inscriptions est le même que celui des autres activités, c'est à dire que **les équipes souhaitant participer s'engagent à collecter la somme de 400 €**, intégralement reversée à l'une des associations caritatives partenaires (au choix de l'équipe). Dès lors que cette somme est atteinte, les équipes sont inscrites.

Nous espérons vous compter nombreux parmi les participants, afin de pouvoir augmenter au maximum le montant reversé.

[Lien vers inscription](#)

5. Tournoi de Beach Rugby à Fontainebleau le week-end du 12&13 juillet 2025

Le week-end du 12&13 juillet 2025 aura lieu le Tournoi de Beach Rugby organisé par le Rugby Sud 77 au Grand Parquet de Fontainebleau.

Le samedi 12 marquera la tenue du Tournoi Qualificatif au Championnat de France concernant les catégories Open Féminin et Masculin. Un tournoi en catégorie Mixte non qualifiable au Championnat de France aura aussi lieu.

[S'inscrire au Tournoi de Beach Rugby](#)



Tournoi Qualificatif aux Championnats de France de Beach Rugby : les inscriptions sont ouvertes ! (MISE A JOUR)

Le Tournoi qualificatif pour le championnat de France de Beach Rugby se déroulera cette saison à Fontainebleau. C'est la fête du slip, bob, débardeur et crème solaire !

Le Championnat de France de Beach Rugby se déroulera les 16 et 17 août à Mimizan, mais avant cela... il va falloir gagner votre place dans le sable !

Rappel : le Tournoi qualificatif Île-de-France le 12 juillet au Grand Parquet de Fontainebleau (oui, là où vos mollets souffriront et votre bronzage brillera) et le 13 juillet pour le Tournoi Loisir Beach Rugby.

Le programme :

Le samedi 12 juillet :

- Open Masculin (+14 ans)
- Open Féminin (+15 ans)

Le dimanche 13 juillet :

- Tournoi Beach Rugby Loisirs & Familles (ambiance tongs, plongeurs et glissades)

Sur place : Remise des trophées, camping, restauration et bonne humeur obligatoire.

Inscrivez votre équipe avant que votre short de bain ne vous le reproche

[Inscriptions](#)



BPJEPS : Inscriptions pour la promotion 2025/2026 (RAPPEL)

L'IREF de la Ligue Île-de-France de Rugby ouvre une nouvelle session de formation pour le **BPJEPS** avec un démarrage prévu le **16 septembre** dont les Pré-inscriptions sont ouvertes jusqu'au **3 septembre**

[Rendez-vous sur le site de la LIFR pour plus d'informations et se pré-inscrire](#)



INFORMATIONS ADMINISTRATIVES





Election Partielle au sein du Comité Directeur : Appel à candidature ouvert aux Docteurs en médecine jusqu'au lundi 9 juin 18 heures (RAPPEL)

Lors de sa séance du 1^{er} avril dernier, le Comité Directeur de la LIFR a décidé de procéder à une élection partielle suite à la démission d'un de ses membres, le Docteur en Médecine.

En conséquence, l'appel à candidature est exclusivement ouvert à un Docteur en Médecine.

Vous trouverez, ci-dessous, en téléchargement, le Mémorandum précisant les modalités de dépôt des candidatures.

La date limite de dépôt des candidatures est fixée au lundi 9 juin 2025 à 18 heures.

[Mémorandum](#)



INFORMATIONS GÉNÉRALES



Lancement de la campagne de recrutement 2025/2026 des animateurs Sportifs Territoriaux en QPV-ZRR (RAPPEL)

Depuis quatre saisons, la LIFR mène un programme ambitieux de développement socio-sportif, en soutenant l'engagement des clubs implantés dans les Quartiers Prioritaires de la Ville (QPV) et les Zones de Revitalisation Rurale (ZRR).

46 clubs ont été accompagnés via le recrutement et la mise à disposition de **64 Animateurs Sportifs Territoriaux (AST)**. Ces salariés de la LIFR ont pour mission de développer le rugby dans les territoires fragilisés, d'en faire un moteur d'intégration, et de valoriser le rôle citoyen des clubs.

Pour la saison 2024-2025, ce sont déjà plus de **1 338 actions réalisées, près de 13 473 jeunes touchés (49 % de filles) et 201 nouveaux licenciés (40 % de filles)** qui illustrent le potentiel de ce programme. Ces résultats positifs ne doivent pas masquer cependant certaines fragilités observées : manque de structuration dans certains clubs, implication insuffisante des référents, ou encore candidatures mal préparées.

S'engager dans le programme implique **un travail de long terme** et le dispositif doit s'envisager comme :

- **Un outil de recrutement et de fidélisation de nouveaux licenciés,**
- **Un levier de structuration des clubs avec un ancrage territorial renforcé,**
- **Un accès à des financements complémentaires et au développement de nouveaux partenariats.**

La réussite repose sur plusieurs critères :

- La volonté du club de bâtir **un projet sportif, éducatif et citoyen**, adapté aux publics issus des quartiers prioritaires.
- La capacité à réunir les conditions nécessaires à l'accueil et au management d'un(e) AST : notamment **avec un référent club** engagé pour superviser l'AST en lien avec la LIFR.
- **Le profil de l'AST** : motivation, autonomie, qualités relationnelles, capacité à rendre compte de son activité,
- **L'implication de la commune et les liens** établis avec les associations de quartiers, les écoles, les centres sociaux, France Travail, les missions locales, les bailleurs sociaux, etc.,

Les objectifs du programme 2025-2026

Pour les clubs déjà participants, la LIFR évaluera les actions engagées (qualité du projet déployé, implication du référent, profil et motivation du candidat AST, résultats obtenus) pour :

- **Recentrer le programme** sur les clubs structurés et les accompagner durablement,
- **Pérenniser les postes d'AST** via un meilleur suivi et une formation renforcée.

Pour les nouveaux clubs candidats, en fonction de l'avancement de leur projet, la LIFR proposera une année de préparation afin d'accompagner le développement du projet et de valider la faisabilité pour le club d'intégrer pleinement le dispositif selon les **conditions d'éligibilité suivantes** :

- Être implantés dans ou à proximité d'un QPV/ZRR,
- Avoir mené des actions en QPV/ZRR ou justifier d'un engagement existant ou d'un projet en cours,
- Démontrer une capacité organisationnelle suffisante (référent identifié, relations locales établies).

A noter : Pour la saison 2025-2026, les clubs ayant déjà un AST en poste ne seront pas prioritaires.

Calendrier prévisionnel :

- **Du 13 mai au 23 mai :**
 - Manifestation d'intérêt via le formulaire en ligne : <https://forms.office.com/e/pi6HAAeUej>
 - **Prise de contact** avec l'équipe du programme, pour bâtir votre dossier de candidature :
 - Lisa Fontaine, Responsable administrative : l.fontaine@idfrugby.fr
 - Juan Pablo Gutierrez, Chargé de mission : jp.gutierrez@idfrugby.fr
- **Jusqu'au 10 juin** : dépôt des dossiers de candidature
- **Juin** : analyse des dossiers et entretiens
- **30 juin** : sélection et recrutement des AST
- **1er septembre** : démarrage des contrats
- **16 septembre** : début de la formation BPJEPS

Coût d'adhésion au programme, selon le niveau du club :

- Niveau régional : **2 200€**
- Niveau fédéral : **3 000 €**
- Niveau national / association club pro : **4 100 €**

Ce programme repensé n'a de sens qu'avec l'engagement réel de clubs porteurs d'un projet structuré et durable. Merci de faire vivre, avec nous, un rugby éducatif, citoyen, vecteur d'insertion et engagé au cœur des territoires.

Thierry ALLIESSE
Président

Pierre SALLENAVE
Vice-Président, Citoyenneté

Animateur Sportif Territorial en QPV-ZRR



Votre entreprise peut soutenir le développement du rugby francilien en versant sa taxe d'apprentissage à la LIFR à compter du 27 mai (RAPPEL)

Contribuez au développement du rugby francilien grâce **au versement, par votre entreprise, de la taxe d'apprentissage** ! Contactez **vos services RH ou la Direction Générale** pour son versement en faveur de la **Ligue Ile de France de Rugby (LIFR)**. Toutes les entreprises sont concernées, n'hésitez pas à les sensibiliser dès maintenant dans l'optique de **l'ouverture de la campagne le mardi 27 mai** !

1. Participez, via la taxe d'apprentissage, au développement de nos formations au service d'un rugby sportif, éducatif, et citoyen

L'**Institut Régional de l'Emploi et Formation (IREF)** est l'organisme de formation de la Ligue Ile de France de Rugby. Créé en 2020 auprès de la DREETS et certifié Qualiopi depuis 2021 avec reconfirmation en 2024, il met en œuvre des formations à destination des **éducateurs, bénévoles et officiels de match**, jouant un rôle essentiel dans le Projet Régional en développant son volet **sportif**, mais aussi **socio-éducatif et citoyen**.

Son offre de formation se structure autour de 5 axes (**Vie Associative, Encadrements sportifs, Officiels de match, Santé & médicale, Entreprises**) afin de permettre la **montée en compétence** des différents acteurs du rugby francilien qui œuvrent au quotidien pour **accompagner des parcours de vie et créer des aventures humaines** à travers la pratique du rugby sous toutes ses formes (XV, X, 7, 5, loisir, santé, adapté, pied d'immeuble, école de rugby, baby rugby...)

[L'IREF & son offre de formation](#)

Votre entreprise, en choisissant de nous affecter sa taxe d'apprentissage, nous aidera à :

- **Développer** une offre de formation accessible et de qualité
- **Equiper** les apprenants en leur fournissant des équipements et installations optimales
- **Personnaliser** les projets pédagogiques
- **Innover** avec de nouveaux concepts et formats de formations adaptées aux besoins du rugby

2- Comment nous verser votre taxe d'apprentissage ?

Pour nous soutenir, votre entreprise doit :

- se rendre sur son [espace SOLTÉA](#) (identifiants à créer sur [Net-Entreprises.fr](#))
- **Identifier la LIFR : N° SIRET : 834 397 051 00022**
- Verser la somme de son choix

Les versements se font en deux phases, depuis la plateforme SOLTÉA de la Caisse des Dépôts et Consignations :

- Du 27 mai au 23 août 2025
- Du 7 septembre au 25 octobre 2025

Vous souhaitez en savoir plus sur notre IREF et l'activité de la LIFR ? Vous souhaitez être accompagné dans vos démarches ? L'équipe de l'IREF est à votre écoute ! Vous pouvez les contacter à l'adresse : taxeapprentissage@idfrugby.fr

Merci de votre soutien !

Thierry ALLIESSE
Président

Pascal GIRAUD
Vice-Président, Formation



INFORMATIONS FÉDÉRALES





Prévention

Lutte contre les violences et les incivilités (RAPPEL)

Mesdames, Messieurs les Président(e)s,

Dans la continuité de la politique de « Tolérance Zéro » menée par la FFR, mise en place afin d'endiguer la hausse des violences perpétrées à l'occasion des activités rugbystiques, la FFR a élaboré, depuis presque un an, son plan de lutte contre les violences et les incivilités.

Force est de constater que l'augmentation des violences ne s'est pas résorbée et nous devons donc vivement regretter que notre précédent courrier n'ait pas été suivi des effets escomptés. Pire encore, la situation s'est aggravée puisque non seulement les comportements violents n'ont pas diminué mais nous déplorons en plus une recrudescence de leur connotation raciste ou sexiste, sans parler de l'abondante publicité qui en est faite sur les réseaux sociaux.

Le rugby est un sport qui fédère et rassemble ; il est un outil éducatif, vecteur d'épanouissement personnel et de solidarité pour tous les pratiquants. Il est un sport qui comprend certes des phases d'affrontement et même de contact mais ces phases sont encadrées par des règles strictes. Il est donc du devoir de chacun de s'y conformer pour préserver le plaisir et la sécurité de tous.

Les violences doivent cesser sans délai. En tout état de cause, elles ne seront jamais tolérées et il va sans dire que la FFR soutiendra sans aucune réserve les officiels de matchs appelés à rapporter tout comportement inapproprié, ainsi que ses organes disciplinaires appelés à prendre des décisions justes mais fortes.

Je leur ai demandé, en outre, l'application stricte des règlements généraux lorsqu'ils prévoient l'interruption pure et simple d'une rencontre en cas de faits discriminatoires ou incitant à la discrimination, à la haine ou à la violence. Je vous demande donc de soutenir leurs décisions, puisque ce n'est que comme cela que nous préserverons l'esprit du Rugby.

Nous savons pouvoir compter sur votre sens du devoir et des responsabilités pour endiguer cette mauvaise trajectoire qui véhicule une image négative du rugby, en vous rappelant que les associations sportives affiliées à la FFR se sont engagées à respecter les statuts et règlements généraux et sont, à ce titre, « responsables vis-à-vis de la F.F.R., des actes contraires aux Statuts et

Règlements fédéraux commis par leurs membres » et « à ce titre, elles sont susceptibles de se voir infliger les sanctions prévues au Titre V des Règlements Généraux de la F.F.R. » (cf. article 211 des règlements généraux). Vous devez également vous sentir libre de nous signaler tout fait discriminatoire ou raciste, afin que nous puissions prendre les mesures qui s'imposent dans pareil cas.

Vous connaissez notre profond respect pour l'action des bénévoles du rugby, tout particulièrement celle des présidents d'associations dont la tâche est exigeante et difficile. Mais vous connaissez aussi notre détermination à lutter contre toute forme de violence et à protéger les populations du rugby.

Sylvain DEROEUX
Secrétaire Général



Sécurité

Progresser encore et toujours sur la sécurité des pratiquants (RAPPEL)

Au titre de sa délégation de service public, la FFR a pour mission première d'assurer la sécurité de ses pratiquants.

Depuis de nombreuses années, la FFR est proactive sur le sujet et œuvre au quotidien pour une pratique adaptée, éclairée et sécurisée.

De nombreux dispositifs ont ainsi été déployés, parmi lesquels le programme « #Bien joué », qui contient notamment plus de 50 actions pour la sécurité (abaissement de la ligne de plaquage dans le rugby amateur, carton bleu pour la prévention des commotions, formation continue des éducateurs/entraîneurs, surveillance et suivi des blessures, ...) ou encore le plan de lutte contre les violences et les incivilités, lancé en 2024.

Ceci-dit, la FFR veut encore et toujours aller plus loin :

1. Nous avons ainsi demandé à nos arbitres une vigilance accrue sur les actions dangereuses.

Vous l'avez peut-être déjà constaté avec les consignes données en amont des rencontres aux capitaines ou entraîneurs ou en observant les sanctions pendant les matchs.

Nos arbitres ont, en tout cas, la consigne de traiter avec la plus grande sévérité et fermeté toute action, comportement ou attitude pouvant mettre en danger les joueuses et les joueurs.

2. Nous allons sensibiliser les commissions régaliennes sur la volonté fédérale d'une tolérance zéro sur les actes dangereux et les brutalités afin qu'ils soient durement sanctionnés et plus particulièrement en cas de récidive.

Concernant la sécurité, comme pour un match, nous ne pourrons gagner que collectivement : nous avons besoin d'un engagement de toutes et tous, fort et durable, pour la garantir. C'est le sens de notre message aujourd'hui :

Vous avez, en tant qu'acteur du rugby, un rôle et une responsabilité.

Nous vous invitons donc, chacun dans votre rôle, à porter et à relayer ce message afin que la pratique de notre sport rime avec plaisir, respect et responsabilité.

Toute l'équipe des conseillers techniques est à votre disposition sur l'ensemble des territoires pour vous accompagner au mieux

Excellentes phases finales à toutes et tous, et vive le rugby !

Sylvain DEROEUX
Secrétaire Général

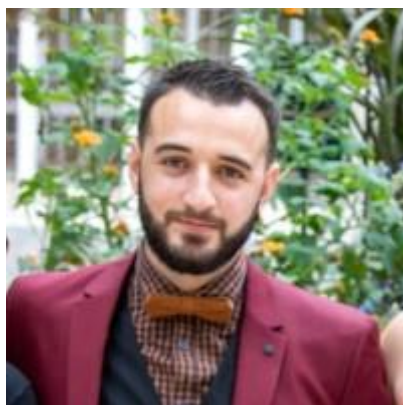
Jean-Marc LHERMET
Vice-Président, Haut Niveau & Officiels de match



INFORMATIONS DIVERSES VIE DES CLUBS



La famille AMOROS est en deuil



C'est avec une grande tristesse que nous vous annonçons le décès soudain à l'âge de 29 ans, le samedi 10 mai dernier du fils de Patricia AMOROS, membre de l'Equipe Administrative de la Ligue, et du RC Paris Neuilly sur Seine.

Ses obsèques auront lieu **ce jeudi 22 mai à Taverny à 14 heures à l'église Assomption de la Sainte Vierge.**

L'ensemble des élus, des bénévoles et des salariés de la Ligue Régionale Ile-de-France de Rugby partagent la peine de Patricia et sa famille en ce moment de deuil et les assurent de leurs sentiments les plus affectueux.

Casting : À la recherche de Jules dit « La Teigne »

Pour le prochain film d'**Emmanuelle Bercot**, adaptation du roman *L'enragé* de Sorj Chalandon, produit par Les Films du Worso et Pathé, nous recherchons le **rôle principal** : Jules dit « La Teigne », un **jeune homme européen de 15 à 18 ans**, à fleur de peau, révolté et bagarreur. **Aucune expérience d'acteur n'est requise** ; le poste est rémunéré. **Le tournage aura lieu en février 2026.**

Comment postuler ?

Envoyez dès maintenant à castinglacolonie@gmail.com:

- Prénom, NOM, âge, taille, ville de résidence, téléphone
- Coordonnées des parents (pour les mineurs)
- Photos récentes et naturelles (sans filtre)
- Une vidéo de présentation (maximum 2 minutes)

Seules les personnes sélectionnées seront contactées.

Pour toute question, l'équipe casting est joignable au **07 81 88 73 50**.

Formation Sport santé pour vos éducateurs (RAPPEL)

Dans le cadre du développement du sport santé sur son territoire, la **Maison Sport Santé APA de Géant** propose une **formation pratique intitulée : « Animer des séances de Sport Santé »**, destinée aux **éducateurs déjà formés au sport santé**.

Objectif : Vous outiller pour encadrer efficacement des séances d'Activité Physique Adaptée (APA), adaptées aux publics ayant des pathologies chroniques ou des besoins spécifiques. Cette formation vise à renforcer vos compétences sur l'observation, l'individualisation des exercices, la posture professionnelle, et l'adaptation pédagogique.

Lieu : Maison Sport Santé APA de Géant – Épinay-sous-Sénart

Date : 2-3-4 Juin 2025

Durée : 3 jours

Contact : Anthony FILIN, anthony@apadegeant.fr 01.69.02.41.00. / 06.49.44.96.80.

Stages rugby vacances – Oval'Yvelines

15^{ème} édition

(RAPPEL)

Afin de préparer la prochaine saison, le **Comité Départemental de Rugby des Yvelines**, vous propose **deux stages**, du **06 juillet au 11 juillet 2025** et du **24 au 29 août 2025**, à la Base de Loisirs des Boucles de Seine à Moisson (78).

Ces stages s'adressent aux **joueuses et joueurs âgés de 11 à 16 ans** (nés entre 2009 et 2014), déjà licenciés FFR ou dans une association sportive scolaire (UNSS – UGSEL) désirant se préparer physiquement et techniquement pour la saison 2025 – 2026.

Toutes les informations concernant le déroulement, l'inscription, les réservations se trouvent sur le site internet du Comité Départemental à l'adresse : <https://comiteyvelinesrugby.ffr.fr/>

Tournois amicaux

1. Tournois autorisés en Ile de France (MISE A JOUR)

Sur le site de la LIFR, dans « Gérer mon club » - « Sportifs » - « Tournois amicaux », vous trouverez, la liste des tournois amicaux autorisés par la LIFR pour l'ensemble des catégories.

[Accéder au site de la LIFR](#)

Nous vous rappelons que tous **les tournois doivent être déclarés à la Ligue et autorisés par la Ligue s'il est de type Territorial ou National et par la FFR s'il est international.**

2. Documents utiles

Tous les documents sont téléchargeables sur le site. Ils sont disponibles dans la rubrique Gérer mon club / Sportif / Documents utiles

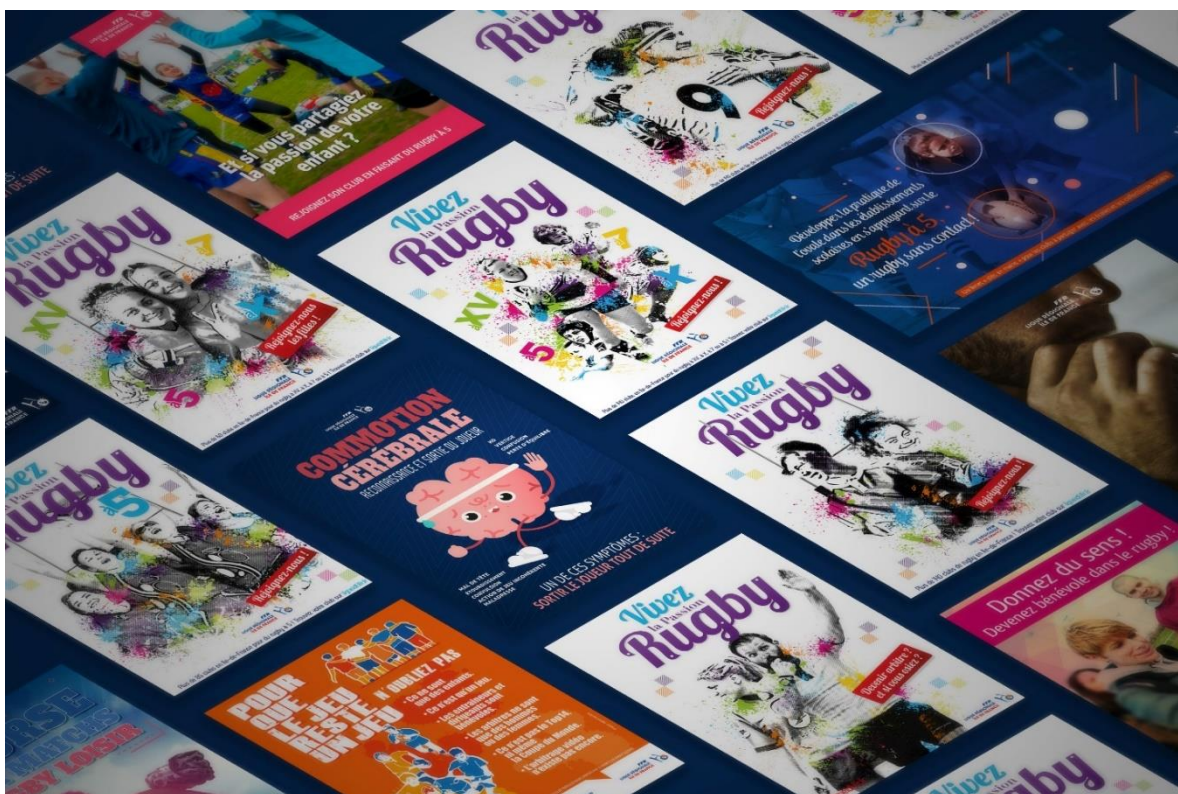
[Accéder aux documents](#)

De nombreux outils sont à votre disposition !

Depuis plusieurs saisons, la LIFR s'attache à réaliser des outils pour aider les clubs dans leur quotidien. Sont à votre disposition sur **le site ligueidf.ffr.fr** (ou sur demande auprès de la LIFR) :

RECRUTEMENT :

- **Des kits personnalisables** pour vous aider à **RECRUTER** (affiche, flyer, bannière web, kakémono) : des bénévoles, des arbitres, des joueuses et des joueurs à XV, X, 7 et 5, des joueurs uniquement, des joueuses uniquement, des joueurs à 5 uniquement, des enfants pour votre école de rugby mais aussi les parents de votre EDR en leur proposant de jouer au rugby à 5.
- **Une vidéo** « rugby de mouvement » pour **ANIMER** vos stands lors des forums (dont une version sous-titrée)
- **Une vidéo** « rugby à 5 » pour **FAIRE DECOUVRIR** ce nouveau rugby
- **Un livret** pour vous aider **TRAVAILLER** avec le monde scolaire
- **Une affiche personnalisable** pour **COMMUNIQUER** sur un match de rugby loisir



SENSIBILISATION :

- **Des kits** non violence et civilité pour **RAPPELER** aux supporters, parents, joueurs, dirigeants et bénévoles, les règles de bonne conduite sur et en-dehors des terrains
- **Un film** pour **PROMOUVOIR** auprès des jeunes les valeurs de respect, de solidarité et de loyauté
- **Des dossiers** « antidopage » pour **INFORMER** les acteurs des clubs sur ce sujet
- **Une affiche** « cannabis » pour **COMMUNIQUER** sur les risques encourus en cas de consommation
- **Une affiche** « commotion cérébrale » pour **MEMORISER** les symptômes
- **Un flyer** « commotion cérébrale » pour **INFORMER** de la démarche à suivre en cas de suspicion de commotion cérébrale

[Accéder à la rubrique « communication »](#)

FINANCIER :

- **Deux power points** personnalisables pour vous aider à **DEMARCHER** les entreprises avec comme support le rugby à 5

[Accéder à la rubrique « financier »](#)



25 CHANTIERS DE LA LIGUE





Augmenter le nombre de licenciés

- 1 - Apporter un soutien accru à nos EDR en lien et au soutien de nos Comités Départementaux.
- 2 - Permettre l'accès à notre sport pour le plus grand nombre en soutenant les nouvelles pratiques.
- 3 - Favoriser l'entrée et le développement du rugby dans le monde scolaire en lien avec nos CD.
- 4 - Favoriser les relations et le développement avec le monde universitaire et les grandes écoles.
- 5 - Développer la pratique féminine et la féminisation des encadrements (dirigeantes, arbitres, éducatrices, joueuses, ...)
- 6 - Améliorer le maillage du territoire avec la création d'antennes EDR et des actions dans les QPV.
- 7 - Maintenir la croissance du Rugby à 5 et du rugby à XV loisir, en mixité et accessibles à tous les publics.
- 8 - Capitaliser sur les JOP 2024 et améliorer la fidélisation de nos licenciés.
- 9 - Préserver la santé des pratiquantes et pratiquants.

Aider les clubs et les bénévoles

- 10 - Poursuivre l'organisation de championnats lisibles sur toutes les pratiques en concertation avec les clubs.
- 11 - Valoriser les actions positives des clubs et partager les bonnes pratiques.
- 12 - Recruter des bénévoles et aider les clubs à se structurer et à grandir.
- 13 - Renforcer notre IREF et assouplir l'accès aux formations pour mieux former encore et en plus grand nombre les dirigeants et les bénévoles.
- 14 - Contribuer à améliorer les infrastructures du rugby francilien et la qualification des installations.
- 15 - Soutenir une communication active et réactive avec l'ensemble de nos clubs et de nos partenaires.

Assumer un rôle citoyen

- 16 - Continuer à lutter contre toutes les discriminations, incivilités et violences.
- 17 - Développer les sections de rugby adapté pour les personnes en situation de handicap dans une démarche inclusive.
- 18 - Favoriser la création de sections de Rugby Santé.
- 19 - Développer le rugby dans les Quartiers Prioritaires de la Ville (QPV) et dans les Zones de Revitalisation Rurale (ZRR).
- 20 - Favoriser les actions écocitoyennes de nos clubs.

Faire rayonner le rugby francilien

- 21 - Soutenir et valoriser l'arbitrage francilien et faire accéder au haut niveau.
- 22 - Favoriser la culture d'un rugby de mouvement par une meilleure formation des jeunes joueuses et joueurs.
- 23 - Relancer les sélections régionales et départementales.
- 24 - Optimiser la filière de formation régionale des écoles de rugby aux seniors.
- 25 - Avoir plus de 10% de Franciliennes et Franciliens dans les sélections nationales féminines et masculines.



PARTENAIRES & MÉCÈNES



Les partenaires & mécènes de la LIFR au soutien du rugby francilien





Pour faciliter vos contacts avec nous !

Afin de faciliter la communication entre les clubs franciliens et les différents acteurs de la Ligue Régionale (élus et salariés), nous avons mis en place des adresses mails « génériques ». N'hésitez pas à les utiliser car tous les mails reçus sur ces adresses sont lus automatiquement par toutes les personnes concernées par votre demande, au-delà du responsable mentionné ci-dessous.

Affiliations	01 43 42 42 85 06 74 73 95 14	affiliations@idrugby.fr
Agence Nationale du Sport	01 43 42 47 13 06 34 48 20 92	ans@idrugby.fr
Appel	01 43 42 47 13 06 34 48 20 92	appel@idrugby.fr
Arbitrage	06 14 41 67 80	arbitrage@idrugby.fr
Arbitrage - Arbitres indispos	06 14 41 67 80	indispos-arbitres@idrugby.fr
Arbitrage - Devenir arbitre	06 14 41 67 80	jeveuxarbitrer@ffr.fr
Bénévolat	01 43 42 51 51	benevolat@idrugby.fr
Citoyenneté	07 70 06 83 24	citoyennete@idrugby.fr
Communication	06 34 48 21 01	communication@idrugby.fr
Covid Manager	06 75 61 11 78	covidmanager@idrugby.fr
CRACG	07 62 76 36 44	cragc@idrugby.fr
Discipline	01 43 42 42 85 06 74 73 95 14	discipline@idrugby.fr
Ecoles de Rugby	01 43 42 49 91 06 21 39 48 27	edr@idrugby.fr
Environnement	01 43 42 51 51	environnement@idrugby.fr
Epreuves (Jeunes)	06 21 39 48 27	epreuves@idrugby.fr
Epreuves (Seniors)	01 43 42 42 86 06 12 62 57 38	
Financier	01 43 42 46 87 06 18 60 40 15	financier@idrugby.fr
Formation	01 43 42 49 92 06 45 48 74 08	formation@idrugby.fr
Litiges	01 43 42 47 13 06 34 48 20 92	litiges@idrugby.fr
Médical	01 43 42 51 51	medicale@idrugby.fr
Médical - Carton Bleu	01 43 42 51 51	carton-bleu@idrugby.fr
Officiels de match - Rapport Officiel	01 43 42 51 51 07 62 76 36 44	rapport-officiel@idrugby.fr

Partenariat	07 87 72 14 17	partenariat@idfrugby.fr
Qualification des Terrains	01 43 42 49 91 06 21 39 48 27	terrains@idfrugby.fr
Rassemblements (gestion des dossiers)	06 12 62 57 38 06 21 39 48 27	rassemblements@idfrugby.fr
RF Indispo	06 06 95 19 51	Indispos-rf@idfrugby.fr
Rugby Adapté	07 70 06 83 24	rugby.adapte@idfrugby.fr
Rugby à 5	01 43 42 42 86 06 12 62 57 38	rugbya5@idfrugby.fr
Rugby à 7	01 43 42 42 86 06 12 62 57 38 01 43 42 42 86 06 12 62 57 38	rugbya7@idfrugby.fr
Rugby Loisir	01 43 42 49 91 06 21 39 48 27	rugby-loisir@idfrugby.fr rugby-loisirplus@idfrugby.fr
Rugby Santé	07 70 06 83 24	rugby.sante@idfrugby.fr
Scolaire	07 70 06 83 24	scolaire@idfrugby.fr
Services Civiques	01 43 42 47 13 06 34 48 20 92	servicecivique@idfrugby.fr

Pour tout autre sujet, envoyez votre mail à l'adresse : ligue@idfrugby.fr ce qui ne vous empêche pas, aussi, de contacter individuellement les élus de votre choix ! Nous sommes là pour vous aider !